

# КИЇВСЬКИЙ УНІВЕРСИТЕТ ІМЕНІ БОРИСА ГРІНЧЕНКА

«ЗАТВЕРДЖЕНО»

Рішенням Вченої ради Інституту людини  
від 18 травня 2022 р., протокол № 5

Голова Вченої ради, директор  
Наталія КЛІШЕВИЧ



## ЗМІНИ ДО ОСВІТНЬО-ПРОФЕСІЙНОЇ ПРОГРАМИ

**231.00.03 Моніторинг і оцінка соціальних програм  
другого (магістерського) рівня вищої освіти**

Галузь знань:	23 Соціальна робота
Спеціальність:	231 Соціальна робота
Кваліфікація:	магістр з соціальної роботи

«УХВАЛЕНО»

протоколом кафедри соціальної педагогіки та  
соціальної роботи Інституту людини  
№ 9 від 03.05.2022 р.

Введено в дію з 01.09.2022 р.  
(наказ від 29 . 06 .2022 р. № 306 )

Київ – 2022

**ЛИСТ-ПОГОДЖЕННЯ**  
**змін до освітньо-професійної програми**  
**231.00.03 Моніторинг і оцінка соціальних програм**

Кафедра соціальної педагогіки та соціальної роботи

Протокол від 03.05.2022 р. № 9

Завідувач кафедри \_\_\_\_\_ Тетяна ЛЯХ

Вчена Рада Інституту людини

Протокол від 18.05.2022 р. № 5

Голова Вченої ради \_\_\_\_\_ Наталія КЛІШЕВИЧ

Науково-методичний центр стандартизації та якості освіти

Завідувач \_\_\_\_\_ Ольга ЛЕОНТЬЄВА

27 . 06 .2022 р.

Проректор з науково-методичної та навчальної роботи

\_\_\_\_\_ Олексій ЖИЛЬЦОВ

27 . 06 .2022 р.

Розроблено робочою групою у складі:

*Керівник робочої групи:*

*Лях Тетяна Леонідівна*, кандидат педагогічних наук, доцент, завідувач кафедри соціальної педагогіки та соціальної роботи Інституту людини (гарант освітньо-професійної програми);

*Члени робочої групи:*

*Петрочко Жанна Василівна*, доктор педагогічних наук, професор, професор кафедри соціальної педагогіки та соціальної роботи Інституту людини;

*Лютій Вадим Петрович*, кандидат педагогічних наук, доцент, доцент кафедри соціальної педагогіки та соціальної роботи Інституту людини;

*Спіріна Тетяна Петрівна*, кандидат педагогічних наук, доцент, доцент кафедри соціальної педагогіки та соціальної роботи Інституту людини;

*Скіпальська Галина Богданівна*, аспірант ОНП «Соціальна робота»; виконавчий директор Міжнародного благодійного фонду «Українська фундація громадського здоров'я»; директор представництва HealthRight International (Право на здоров'я); голова Ради роботодавців Інституту людини;

*Філатова Олександра Андріївна*, методист відділу інформаційно-аналітичної роботи Київського міського центру соціальних служб, магістр із соціальної роботи, випускниця ОП «Моніторинг і оцінка соціальних програм» (2021 р.);

*Горчинський Руслан Анатолійович*, здобувач другого (магістерського) рівня вищої освіти спеціальності 231 Соціальна робота ОП «Моніторинг і оцінка соціальних програм», консультант із розвитку соціальних програм ГО «Київська школа рівних можливостей», майстер соціальної роботи м. Києва.

## ОБГРУНТУВАННЯ

Зміни до освітньо-професійної програми зумовлені кількома чинниками, які були виявлені упродовж реалізації освітньої програми (навчального плану, написання робочих програм навчальних дисциплін, проведення практичної підготовки) у 2019-2020 н.р. та 2020-2021 н.р.

- У процесі проходження акредитації експертами було висловлено декілька пропозицій, що стосувались розширення змісту ОП шляхом виходу за рамки моніторингу та оцінювання лише соціальних проєктів та активнішого залучення здобувачів до участі у різних соціально значущих активностях. Під час реалізації освітньо-професійної програми, у ході проведених опитувань, очних і дистанційних зустрічей та ін. група забезпечення отримала відгуки від здобувачів вищої освіти, академічної спільноти, роботодавців із побажаннями внести окремі зміни та уточнення до діючої освітньо-професійної програми, а саме: посилити компоненти програми присвячені менеджменту соціальних проєктів та соціальних послуг і формуванню дослідницьких компетентностей; за можливістю розділити освітні компоненти, що мають великий обсяг кредитів та викладаються протягом декількох семестрів, на декілька дисциплін; надати більше можливостей для вибору індивідуальної освітньої траєкторії студентам із урахуванням їхньої базової освіти та кар'єрних планів; удосконалити структурно-логічну схему викладання освітніх компонентів. Провівши консультації, робочі наради, засідання, врахувавши відгуки стейкхолдерів, погоджено зміни та уточнення до освітньо-наукової програми, які стосуються:
- введення до обов'язкової частини навчального плану ОК «Практикум із соціального проєктування»;
  - зменшення обсягу ОК «Експертне оцінювання якості надання соціальних послуг»;
  - зміни назви та зменшення обсягу ОК «Дослідження актуальних соціальних проблем з практикумом» та введення за рахунок вивільнених кредитів ОК «Практикум із кількісних та якісних методів досліджень у соціальній роботі»;
  - внесення змін до структурно-логічної схеми ОП;
  - введення двох нових вибіркокових блоків освітніх компонентів.

При цьому кількість кредитів та їх розподіл за семестрами змін не зазнали. Не підлягали перегляду програмні компетентності та очікувані результати навчання, ресурсне забезпечення чи інші характеристики програми.

Таким чином, зміни стосувалися частини II, IV і V, а саме в сегментах 2.1, 2.2 «Структурно-логічна схема» та відповідних матрицях (IV «Матриця відповідності програмних компетентностей компонентам освітньої програми»; V «Матриця забезпечення програмних результатів навчання відповідним компонентам освітньої програми») та додатку.

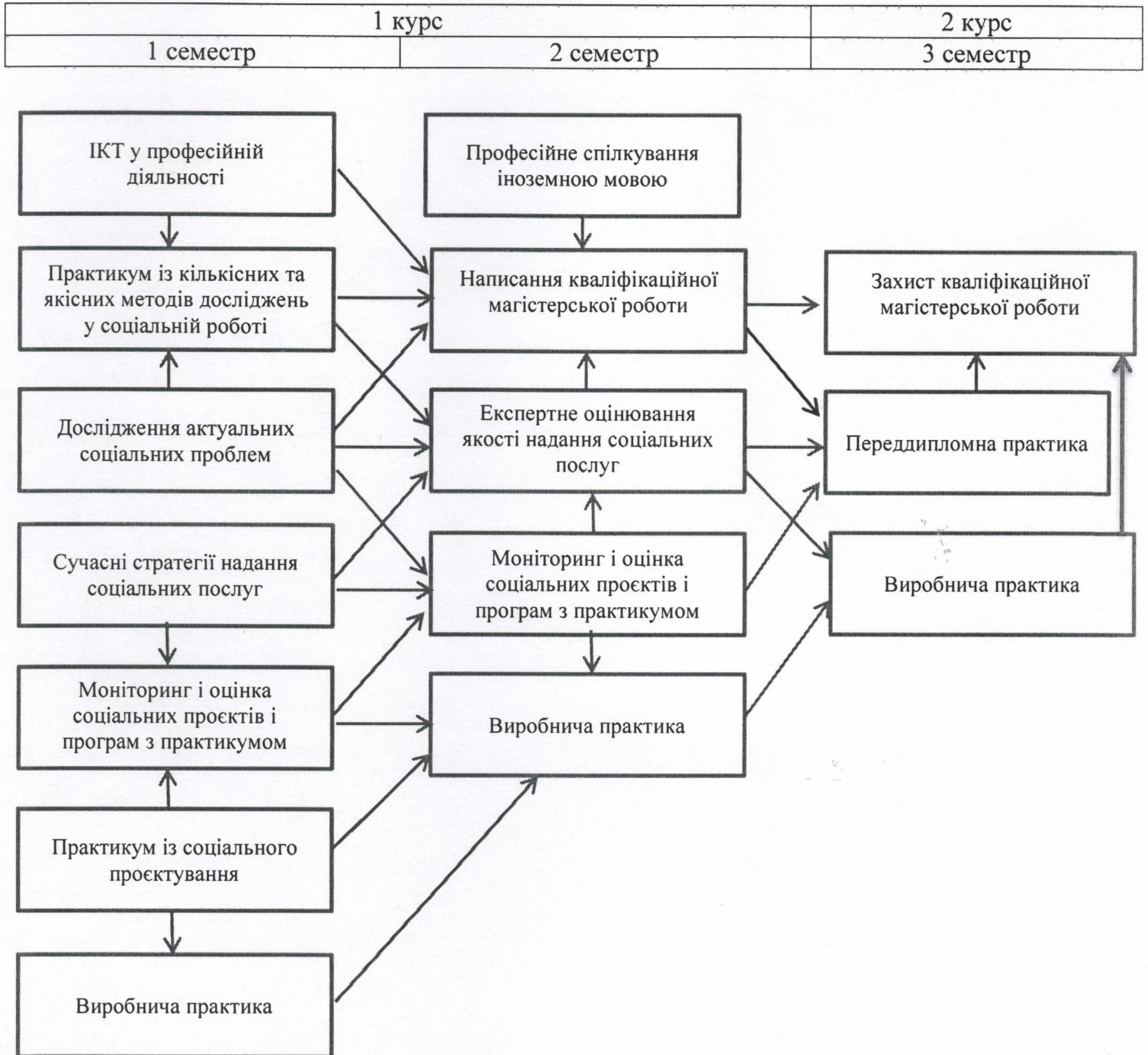
Нові редакції цих частин освітньо-професійної програми подано нижче.

## 2.1. Перелік компонентів ОП

Код компонента	Код (н/д, пр., ат.)	Компоненти освітньої програми (навчальні дисципліни, курсові проекти (роботи), практики, кваліфікаційна робота)	Кількість кредитів	Форма підсумкового контролю
<b>Обов'язкові компоненти ОП</b>				
ОК 1	ОД.01	Професійне спілкування іноземною мовою	4	Екзамен
ОК 2	ОД.02	ІКТ у професійній діяльності	4	Залік
ОК 3	ОД.03	Дослідження актуальних соціальних проблем	4	Залік
ОК 4	ОД.04	Практикум із кількісних та якісних методів досліджень у соціальній роботі	4	Екзамен
ОК 5	ОД.05	Сучасні стратегії надання соціальних послуг	4	Екзамен
ОК 6	ОД.06	Експертне оцінювання якості надання соціальних послуг	4	Залік
ОК 7	ОД.07	Практикум із соціального проектування	4	Залік
ОК 8	ОД.08	Моніторинг і оцінка соціальних проектів і програм з практикумом	9	Екзамен
ОК 9	ОП.1	Виробнича практика	16,5	Залік
ОК 10	ОП.2	Переддипломна практика	6	Залік
ОК 11	ОА.01	Написання кваліфікаційної магістерської роботи	4,5	Екзамен
		Захист кваліфікаційної магістерської роботи	1	Екзамен
<b>Загальний обсяг обов'язкових компонентів:</b>			<b>65</b>	
<b>Вибіркові компоненти ОП (додаток 1)</b>				
<i>Вибірковий блок 1</i>				
ВД 1.1	ВД.1.01	Управління соціальними проектами та програмами	4	Залік
ВК 1.2	ВД.1.02	Тренінг із розвитку міжсекторної та міждисциплінарної взаємодії	4	Залік
ВК 1.3	ВД.1.03	Технології прийняття управлінських рішень	5	Залік
ВК 1.4	ВД.1.04	Менеджмент соціального та інклюзивного середовища	4	Залік
ВК 1.5	ВД.1.05	Практикум із ком'юніті-менеджменту	4	Залік
ВК 1.6	ВД.1.06	Соціальний маркетинг	4	Залік
<i>Вибірковий блок 2</i>				
ВД 2.1	ВД.2.01	Сучасні моделі соціальної роботи в громаді	4	Залік
ВК 2.2	ВД.2.02	Тренінг з розвитку волонтерства та лідерства в громаді	4	Залік
ВК 2.3	ВД.2.03	Практикум з організації та проведення адвокаційної кампанії	5	Залік
ВК 2.4	ВД.2.04	Стратегічний розвиток громади	4	Залік
ВК 2.5	ВД.2.05	Соціальне підприємництво	4	Залік
ВК 2.6	ВД.2.06	Соціальне замовлення у сфері надання соціальних послуг	4	Залік

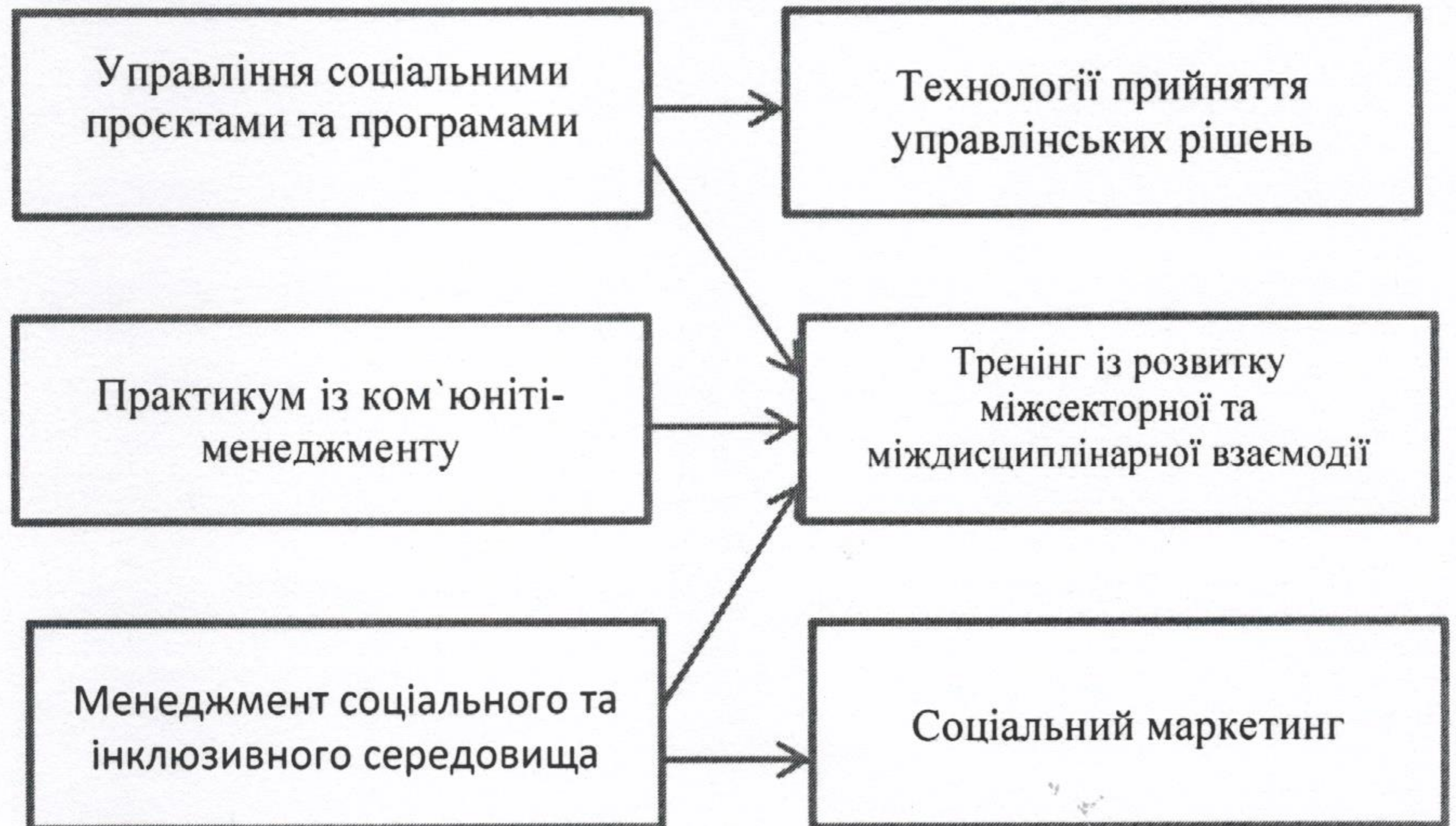
<i>Вибірковий блок 3</i>				
ВД 3.1	ВД.3.01	Сучасні теорії соціального благополуччя	4	Залік
ВК 3.2	ВД.3.02	Практикум зі створення профілактичних програм	4	Залік
ВК 3.3	ВД.3.03	Соціальна робота у надзвичайних ситуаціях	5	Залік
ВК 3.4	ВД.3.04	Гендерні аспекти соціальної роботи	4	Залік
ВК 3.5	ВД.3.05	Соціальна робота з особливими групами отримувачів послуг	4	Залік
ВК 3.6	ВД.3.06	Соціальна робота із вразливими сім'ями та дітьми	4	Залік
<i>Вибір з каталогу курсів</i>				
ВК	ВД.4	Студент обирає дисципліни на відповідну кількість кредитів	25	Заліки, екзамени
<b>Загальний обсяг вибірових компонентів:</b>			25	
<b>ЗАГАЛЬНИЙ ОБСЯГ ОСВІТНЬОЇ ПРОГРАМИ</b>			90	

## 2.2. Структурно-логічна схема ОП

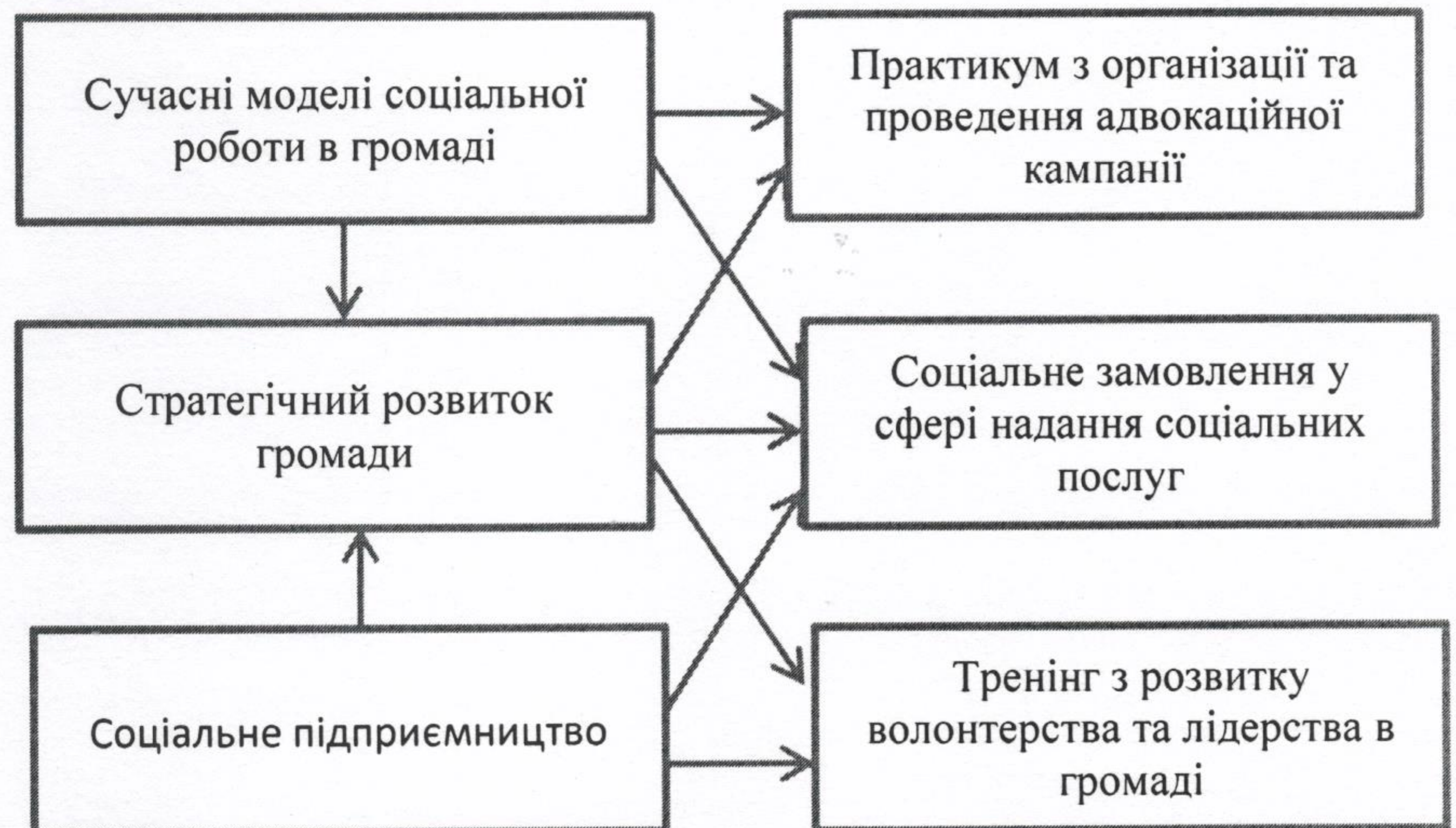


## Вибіркові компоненти ОП (додаток 1)

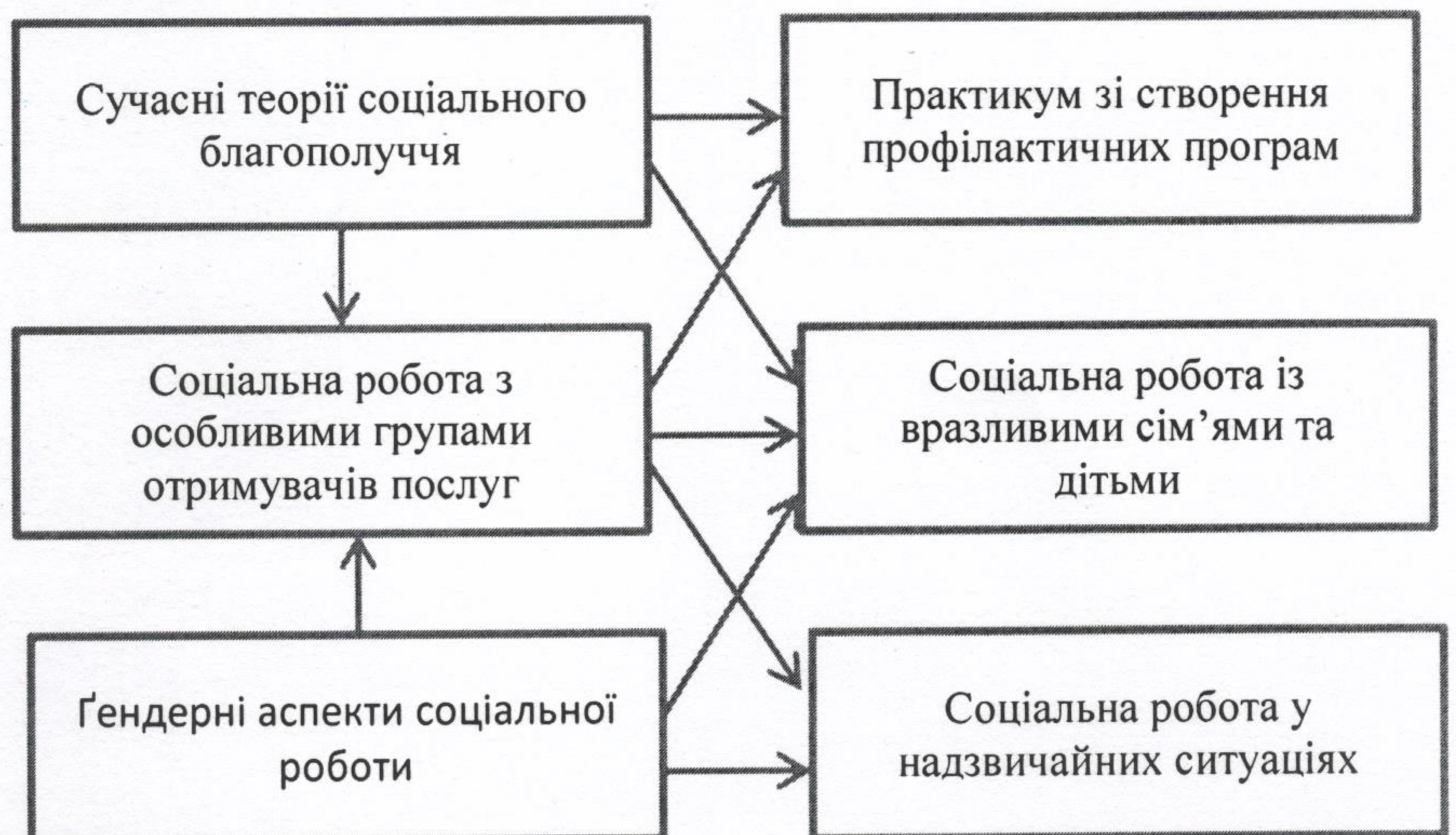
<b>1 курс</b>		<b>2 курс</b>
<b>1 семестр</b>	<b>2 семестр</b>	<b>3 семестр</b>
<b>Вибірковий блок 1</b>		



<b>Вибірковий блок 2</b>
--------------------------



<b>Вибірковий блок 3</b>
--------------------------





IV. Матриця відповідності програмних компетентностей компонентам освітньо-професійної програми

	ОК 1	ОК 2	ОК 3	ОК 4	ОК 5	ОК 6	ОК 7	ОК 8	ОК 9	ОК 10	ОК 11
ЗК 1			+	+							+
ЗК 2						+	+	+			+
ЗК 3						+		+			
ЗК 4	+		+								+
ЗК 5		+	+	+							
ЗК 6					+		+				
ЗК 7					+		+				
ЗК 8				+		+		+	+	+	
ЗК 9					+				+	+	
ЗК 10		+					+		+	+	
СК 1		+	+	+	+						
СК 2			+		+				+	+	
СК 3		+		+		+		+			
СК 4		+			+	+	+	+	+		
СК 5						+	+		+	+	
СК 6			+	+	+	+					
СК 7	+								+	+	
СК 8						+	+		+		
СК 9			+			+		+			
СК 10			+		+		+		+		
СК 11	+				+				+		
СК 12						+		+			
СК 13						+		+	+		
СК 14					+		+	+			
СК 15							+				+
СК 16			+	+	+						+
СК 17						+					
СК 18				+		+	+	+			
СК 19			+		+		+				+

V. Матриця забезпечення програмних результатів навчання відповідними компонентами освітньо-професійної програми

	ОК 1	ОК 2	ОК 3	ОК 4	ОК 5	ОК 6	ОК 7	ОК 8	ОК 9	ОК 10	ОК 11
ПРН 1		+	+	+	+		+				
ПРН 2	+		+								
ПРН 3	+		+								
ПРН 4	+		+		+						
ПРН 5		+	+	+		+		+			+
ПРН 6	+	+									+
ПРН 7		+		+							+
ПРН 8					+		+		+	+	
ПРН 9									+	+	
ПРН 10					+		+		+	+	
ПРН 11					+		+				
ПРН 12						+		+			
ПРН 13				+	+		+		+		
ПРН 14			+	+							+
ПРН 15						+		+			
ПРН 16			+				+	+			
ПРН 17									+	+	
ПРН 18									+	+	
ПРН 19							+	+	+		+
ПРН 20			+								+
ПРН 21						+	+	+			
ПРН 22						+		+	+		
ПРН 23						+		+	+		
ПРН 24		+				+		+	+		

## ДОДАТОК 1 – ВИБІРКОВА ЧАСТИНА ОСВІТНЬО-ПРОФЕСІЙНОЇ ПРОГРАМИ

Реалізація студентами права на вільний вибір навчальних дисциплін, передбаченого пунктом 15 частини першої статті 62 Закону України «Про вищу освіту» в Київському університеті імені Бориса Грінченка відбувається відповідно до Положення про порядок та умови здійснення вибору навчальних дисциплін студентами, затвердженого наказом ректора від 25.11.2016 № 642.

### 1. Вибірковий блок 1

Вибір студентом блоку 1, присвяченого менеджменту соціальних проєктів та програм, створює умови для поглиблення фахових компетентностей у межах обраної освітньо-професійної програми.

Вивчення дисциплін цього блоку спрямоване на набуття здобувачами освіти здатності: визначати потребу в соціальних інноваціях, в організаційній та методичній підтримці соціальних ініціатив на рівні громади та організації; розробляти та організовувати впровадження соціальних проєктів і програм; здійснювати стратегічне та оперативне управління організацією, що впроваджує проєкти та надає соціальні послуги; організовувати діяльність команд соціальних працівників та представників інших професій, долучених до впровадження соціальних проєктів та надання соціальних послуг; ініціювати пропозиції щодо нормативно-правового забезпечення соціальної роботи та системи інтегрованих соціальних послуг в громаді; популяризувати соціальні ініціативи та сучасні моделі надання соціальних послуг в громадах; діяти відповідно до професійної ідентичності та цінностей соціальної роботи.

Під час вивчення дисциплін блоку 1 здобувачі другого (магістерського) рівня вищої освіти:

- ознайомляться із стратегіями й моделями управління соціальним проєктом;
- набудуть навичок, необхідних для застосування сучасних методів та форм організації проєктної діяльності, фасилітації команд, управління колективом, прийняття управлінських рішень;
- розвинуть здатність до лідерства, командної роботи та проєктного менеджменту;
- набудуть навичок ком'юніті-менеджменту та соціального маркетингу
- оволодіють сучасними підходами до впровадження принципів інклюзії та побудови сприятливого соціального простору в умовах громади та організації.

**Матриця відповідностей програмних компетентностей вибірково  
компонентам освітньої програми (вибірковий блок 1)**

	БК 1.1	БК 1.2	БК 1.3	БК 1.4	БК 1.5	БК 1.6
ЗК 1						+
ЗК 2	+				+	
ЗК 6	+			+		+
ЗК 7	+			+		
ЗК 8						+
ЗК 9		+	+			
ЗК 10		+			+	
СК 2					+	
СК 4					+	+
СК 5		+		+	+	+
СК 7						
СК 8		+		+	+	
СК 9				+		+
СК 10					+	+
СК 11			+	+		
СК 12			+	+		
СК 13			+			
СК 14		+	+			
СК 15	+					+
СК 17	+			+	+	
СК 19	+				+	

**Матриця забезпечення результатів навчання відповідними  
вбірково компонентами освітньої програми (вибірковий блок 1)**

	БК 1.1	БК 1.2	БК 1.3	БК 1.4	БК 1.5	БК 1.6
ПРН 1			+	+	+	
ПРН 2	+		+			
ПРН 6	+		+			
ПРН 8			+		+	
ПРН 9				+		
ПРН 10				+	+	+
ПРН 11	+	+	+	+		
ПРН 12				+		
ПРН 13						+
ПРН 14	+		+			
ПРН 15	+		+	+		
ПРН 16	+		+	+		
ПРН 17	+	+	+	+	+	
ПРН 20						+

## 2. Вибірковий блок 2

Вибір студентом блоку 2, присвяченого сучасним підходам до соціальної роботи в громаді, створює умови для поглиблення фахових компетентностей у межах обраної освітньо-професійної програми і враховує потреби отримувачів освітніх послуг, які спрямовані на удосконалення фахових компетентностей практичної соціальної роботи.

Вивчення дисциплін цього блоку спрямоване на набуття здобувачами освіти здатності: професійно діагностувати, прогнозувати, проектувати та моделювати соціальні процеси, що відбуваються в громаді; впроваджувати методи і технології інноваційного практикування та управління в системі соціальної роботи на рівні громади; спілкуватися з представниками інших професійних груп різного рівня, налагоджувати взаємодію державних, громадських і комерційних організацій на підґрунті соціального партнерства; фасилітувати процеси прийняття групових рішень; виявляти ініціативу та підприємливість задля вирішення соціальних проблем через упровадження соціальних інновацій; ініціювати пропозиції щодо удосконалення нормативно-правового забезпечення соціальної роботи та системи інтегрованих соціальних послуг в громаді; працювати із громадською думкою.

Під час вивчення дисциплін блоку 2 здобувачі другого (магістерського) рівня вищої освіти:

- ознайомляться із стратегіями і моделями соціальної роботи в громаді;
- набудуть навичок дослідження соціальних процесів на рівні громади та планування стратегічного її розвитку;
- удосконалять лідерські компетентності;
- оволодіють сучасними підходами в галузі соціального підприємництва;
- набудуть знань та навичок, необхідних для проведення соціальних адвокаційних компаній та впровадження інституту соціального замовлення на рівні територіальної громади.

**Матриця відповідностей програмних компетентностей вибірково  
компонентам освітньої програми (вибірково блок 2)**

	БК 1.1	БК 1.2	БК 1.3	БК 1.4	БК 1.5	БК 1.6
ЗК 1				+		
ЗК 2	+					
ЗК 6					+	
ЗК 8				+		
ЗК 9		+				
ЗК 10		+				
СК 2	+			+		
СК 3	+			+		
СК 4		+	+		+	+
СК 5	+	+	+			
СК 8		+			+	
СК 9		+	+			+
СК 10	+	+			+	
СК 11			+			
СК 12				+		
СК 14		+			+	
СК 15	+					+
СК 17	+		+	+		
СК 18				+	+	
СК 19			+	+		+

**Матриця забезпечення результатів навчання відповідними  
вибілковими компонентами освітньої програми (вибірково блок 2)**

	БК 1.1	БК 1.2	БК 1.3	БК 1.4	БК 1.5	БК 1.6
ПРН 1	+			+		
ПРН 6		+				
ПРН 8		+			+	
ПРН 9		+				
ПРН 10	+			+		+
ПРН 11		+			+	+
ПРН 12			+	+		+
ПРН 13	+	+			+	
ПРН 15						+
ПРН 17	+	+	+		+	+
ПРН 19		+		+		+

### 3. Вибірковий блок 3

Вибір студентом блоку 3, присвяченого інноваційним моделям сучасної соціальної роботи, створює умови для удосконалення фахових компетентностей із соціальної роботи в отримувачів освітніх послуг, які мають базову вищу освіту з іншої спеціальності.

Вивчення дисциплін цього блоку спрямоване на набуття здобувачами освіти здатності до виявлення соціально значимих проблем і факторів досягнення соціального благополуччя різних груп населення; професійного діагностування соціальної ситуації та окремих випадків отримувачів соціальних послуг; впровадження сучасних моделей та методів соціальної роботи. Студенти отримають можливість сформулювати професійну ідентичність фахівця із соціальної роботи та навчитися діяти згідно із цінностями сучасної соціальної роботи.

Під час вивчення дисциплін блоку 2 здобувачі другого (магістерського) рівня вищої освіти:

- ознайомляться із сучасними теоріями соціального благополуччя, та моделями соціальної роботи, спрямованими на його досягнення;
- набудуть навичок розробки і впровадження профілактичних програм та соціальної роботи у надзвичайних ситуаціях;
- оволодіють гендерними аспектами соціальної роботи та здатністю до впровадження принципів гендерного підходу при наданні соціальних послуг;
- удосконалять знання і навички, необхідні для соціальної роботи з особливими групами отримувачів послуг та надання соціальних послуг вразливим соціальним групам.

**Матриця відповідностей програмних компетентностей вибірково  
компонентам освітньої програми (вибірковий блок 3)**

	ВК 1.1	ВК 1.2	ВК 1.3	ВК 1.4	ВК 1.5	ВК 1.6
ЗК 1	+					
ЗК 7			+			
ЗК 8		+				
ЗК 9			+	+		
ЗК 10		+	+		+	
СК 1	+					
СК 2	+			+	+	+
СК 3		+	+	+	+	+
СК 4		+	+		+	+
СК 5			+			
СК 8		+				
СК 10					+	+
СК 11			+	+	+	+
СК 12	+			+		
СК 13						+
СК 15		+			+	
СК 17	+			+		+
СК 19		+				

**Матриця забезпечення результатів навчання відповідними  
вибірковими компонентами освітньої програми (вибірковий блок 3)**

	ВК 1.1	ВК 1.2	ВК 1.3	ВК 1.4	ВК 1.5	ВК 1.6
ПРН 1		+	+		+	
ПРН 2	+	+		+	+	
ПРН 4	+			+	+	+
ПРН 6					+	
ПРН 8			+			
ПРН 9			+	+		+
ПРН 10	+	+	+	+	+	+
ПРН 11			+			+
ПРН 12	+			+		+
ПРН 17				+		+
ПРН 19		+				



#### **4. Вибір з каталогу курсів**

Вибір дисциплін із каталогу курсів з урахуванням власних потреб та інтересів щодо майбутньої фахової діяльності дає змогу здобувачу поглибити фахові знання та здобути додаткові компетентності у межах споріднених спеціальностей галузі знань, та/або ознайомитись із сучасним рівнем наукових досліджень різних галузей знань, розширити або поглибити знання за загальними й спеціальними (фаховими) компетентностями.