

Проміжний звіт про виконання теми НДЛ археології Історико-філософського факультету “Давня історія України: суспільство та технології (за результатами археологічних досліджень)”

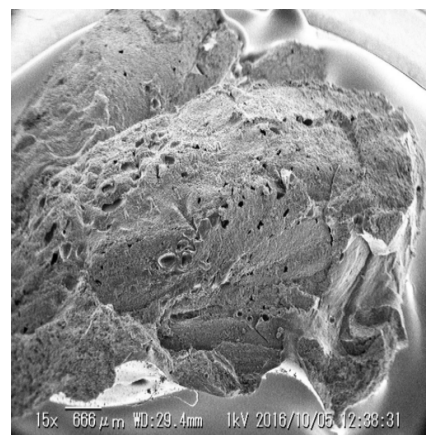
(термін реалізації: 03.2016 – 03.2021; № 0116U004627)

Керівник теми: М.Ю.Відейко, доктор історичних наук, старший науковий співробітник



План виконання теми передбачав:

- 1) польові дослідження – археологічні розкопки та розвідки;
- 2) експериментальні та лабораторні дослідження;
- 3) збір та узагальнення інформації;
- 4) організацію реставрації та зберігання знахідок з метою створення виставок і музейних експозицій;
- 5) публікацію матеріалів та результатів досліджень;
- 6) розробку науково-методичних матеріалів;
- 7) інформування громадськості про результати наукових досліджень.





Виконавці теми – 5 співробітників та 2 аспіранти НДЛ археології:

1 завідувач НДЛ (д. іст. н.);

1 старший науковий співробітник (к. іст. н.);

3 молодших наукових співробітників (1 – на 1,5 ст., 2 – на 0,5 ст.),

з них 2 аспіранти (I та II років навчання).

Теми дисертацій аспірантів відповідають завданням, поставленим у рамках наукової теми НДЛ:

“Економіка періоду ранньої урбанізації у Центральній та Південно-Східній Європі (V – IV тис. до н. е.)” – *Є. Слесарев*;

“Еволюція керамічного виробництва між Карпатами та Дніпром у кінці V – IV тис. до н. е.” – *О. Зайцева*.



Наукові дослідження у межах теми здійснюються у співпраці з науковцями Румунії, Німеччини, Великої Британії та Японії. Напрямки: **розкопки** (Німеччина, Румунія), **лабораторні дослідження** (Німеччина, Японія), **інтерпретація результатів досліджень** (В.Британія, Німеччина, Японія).

1. Польові дослідження: 2016 рік

- с. Копачів, урочище Коломійців Яр;
- Майданецьке;
- розвідки у Дністро-Бузькому межиріччі.

2017 рік

- розвідки в Обухівському районі Київської області;
- розвідки у Дністро-Бузькому межиріччі.

2018 рік

- розкопки і розвідки біля с. Трипілля Київської області;
- розвідки у Дністро-Бузькому межиріччі;
- розкопки на поселенні Білий Камінь Вінницької області.

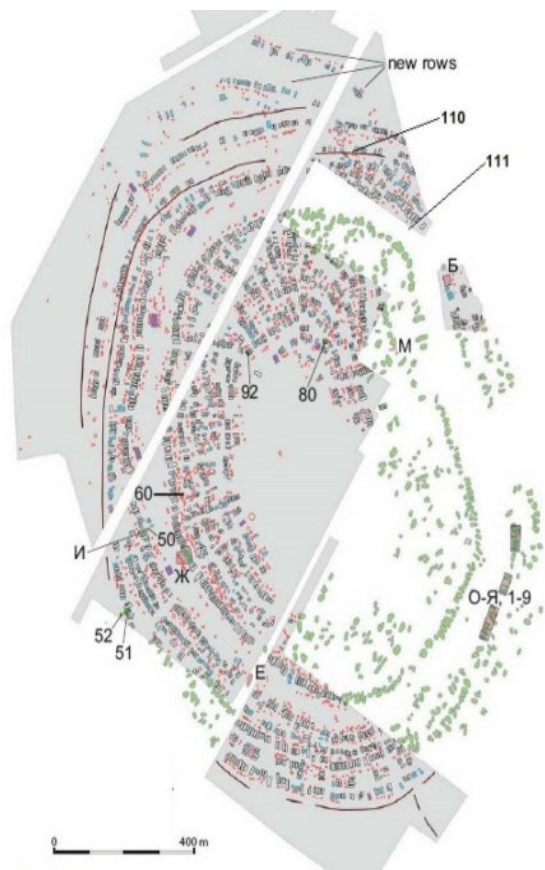


Відбулися **3 польових сезони**,
8 експедицій, зокрема
**6 у співпраці з Інститутом
археології НАНУ та
Університетом м. Кіль
(Німеччина)**

1. Найважливіші результати польових досліджень

Майданецьке, 2016 рік:

спільна експедиція з Університетом м. Кіль (Німеччина), складання плану поселення, вивчення оборонних укріплень, храмової споруди, палеогеографічні та палеоботанічні дослідження



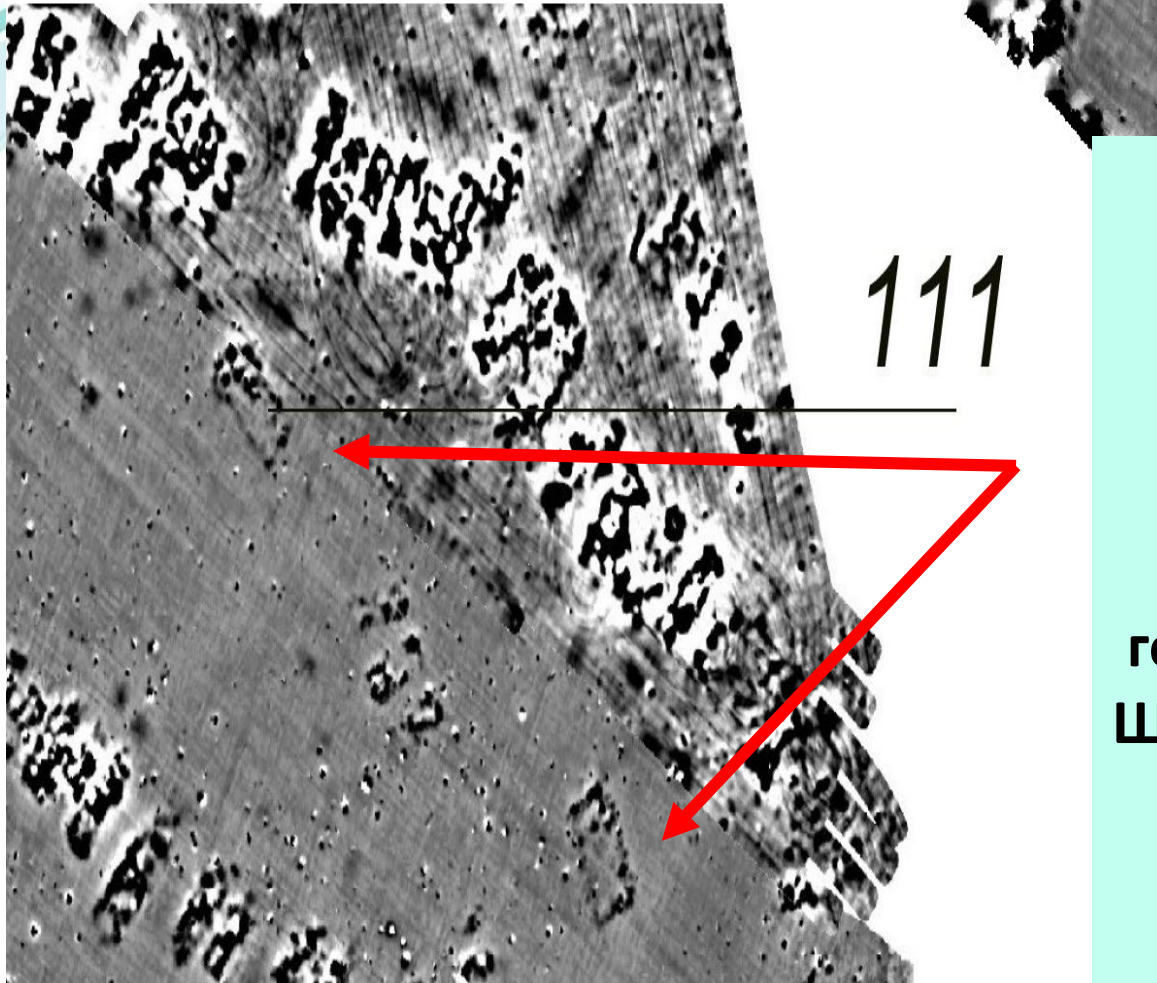
Отримано нову інформацію щодо забудови, історії розвитку упродовж близько 200 років одного з найбільших поселень трипільської культури

План поселення за результатами магнітної зйомки:

2 лінії укріплень, близько 3000 будівель, зокрема 11 великих – громадських, 54 гончарні горни, 4100 ям

Рис.1. Майданецьке, план поселення за даними магнітної зйомки із позначенням розкопів з 1972 по 2016 роки

1. Найважливіші результати польових досліджень



Виявлено рештки громадських споруд, що відрізняються за розмірами та плануванням від звичайних житлово-господарчих комплексів. Ширина будівель 10-15 м, довжина 20-24 м. Археологічні розкопки подібних споруд ще не проводились

1. Найважливіші результати польових досліджень



Досліджено рештки громадської споруди, вірогідно кланового храму, який мав 5 вівтарів.

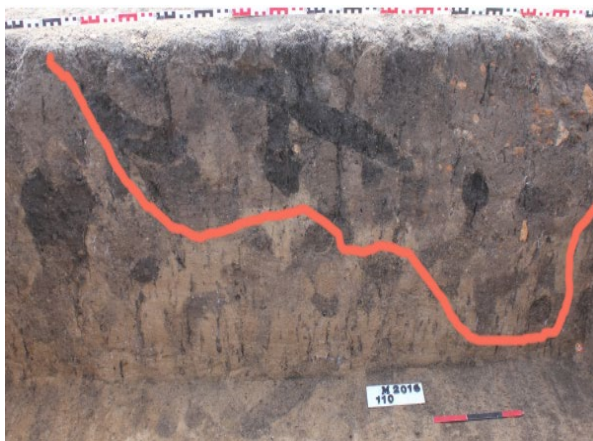
Будівлю споруджено на місці попередньої забудови, що є свідченням довшої, аніж вважалося досі, історії цього поселення.

Відібрано зразки для палеоботанічних досліджень.

1. Найважливіші результати польових досліджень

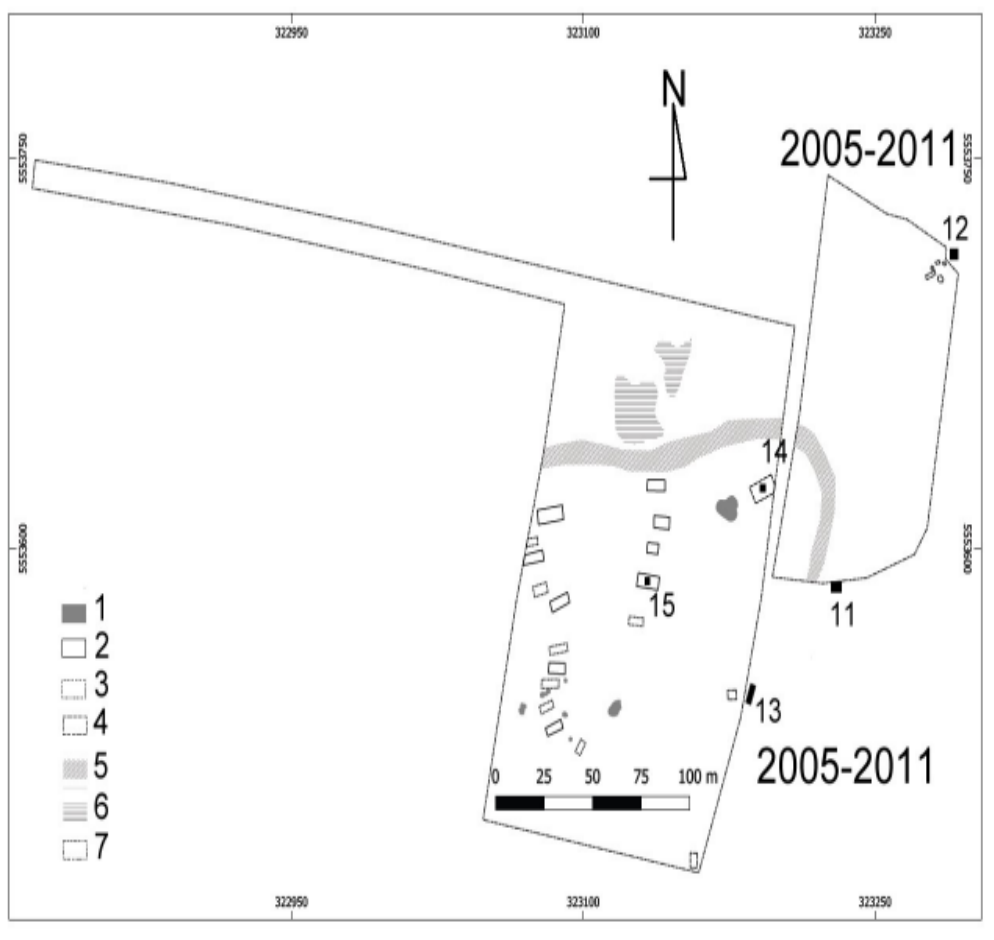


Досліджено сліди оборонних споруд у вигляді палісаду. Периметр укріплень складав близько 7 км. Їх споруджено з колод, вкопаних у рів. Судячи з глибини рову (до 0,8 м) висота палісаду могла складати близько 1,6-2 м. Для спорудження довелося перемістити близько 10000 куб. м. ґрунту та заготовити і доставити близько 3000 куб.м. деревини.



Укріплення з часом були перенесені на 150-200 м і зведені заново через розширення поселення. Їх існування свідчить не лише про наявність військової загрози у той час, але і наявність централізованого планування та керівництва масштабними громадськими роботами.

2016 р. – отримано план поселення *Коломійців Яр* за даними магнітної зйомки – уперше для поселень цього часу на *Київщині*.



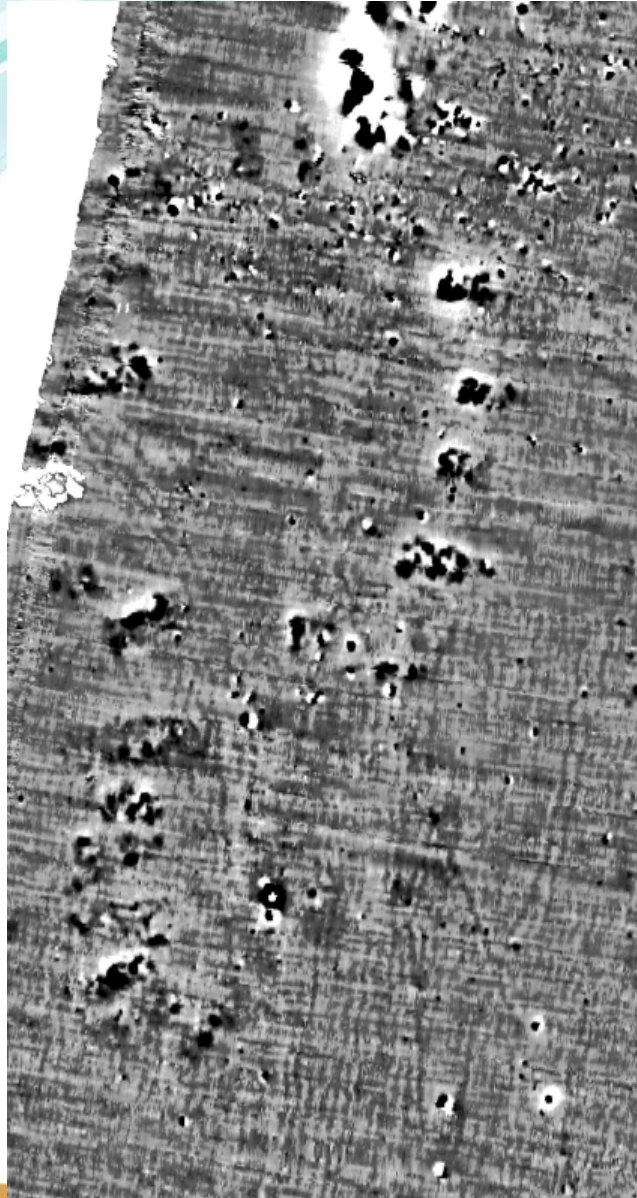
Виявлено сліди 20 споруд,
у т.ч., вірогідно, громадської
будівлі;
визначено перспективи
подальших розкопок;
отримано понад 900 знахідок

2018 р. – ідентифікація епонімного поселення трипільської культури біля с. Трипілля

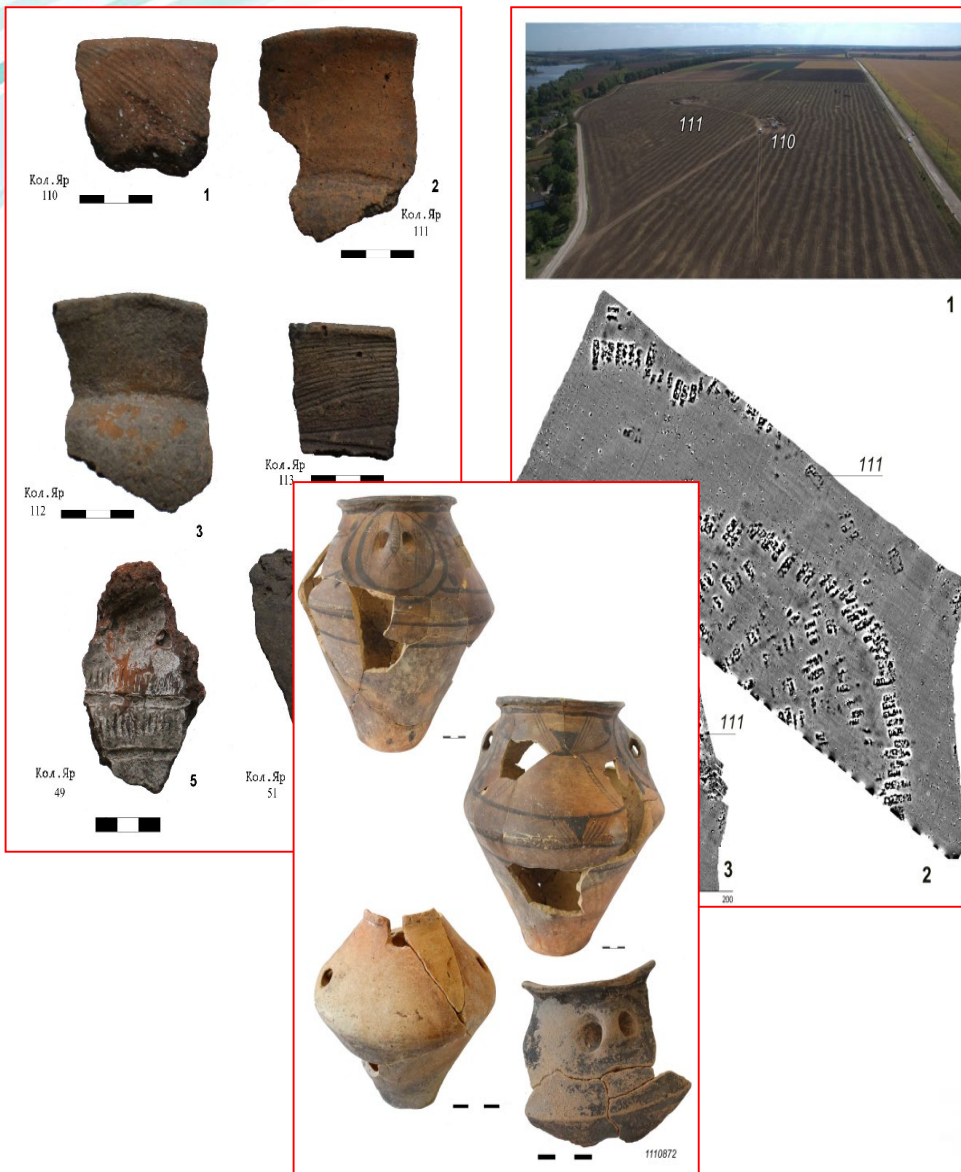


Встановлено місце розташування
та розміри поселення;
розкопано котлован для видобутку
глини та
отримано понад 1000 знахідок

1. Найважливіші результати польових досліджень



1. Відкрито **89 нових археологічних пам'яток** у *Київській та Вінницькій областях*.
2. **Складено плани 7 поселень** за відомостями магнітної зйомки (*Вінницька область*).
3. Здійснено археологічні **розкопки** решток споруд на поселенні *Білий Камінь (Вінницька область)*.
4. **Отримано матеріали** з епонімного поселення трипільської культури.
5. Розпочато **дослідження поселень** — **протоміст на Київщині** (*Трипілля, Коломійців Яр*).



За результатами польових досліджень підготовлено і передано до наукового архіву Інституту археології НАН України (згідно з умовами видачі дозвільних документів на проведення польових археологічних досліджень):

- 5 звітів (2016-2017 рр.);
- розпочато роботу над 3 звітами за польовий сезон 2018 року.

- *Обсяг звітів про польові дослідження – 61,5 д.а.*
- *Співробітники НДЛ є співавторами звітів, що відкриває їм можливість проводити самостійні польові дослідження*

ДОСЛІДЖЕННЯ ДАВНІХ ТЕХНОЛОГІЙ:

- виробів з металу трипільської культури;
- керамічних виробів (випал, фарби та ангоби, глина) із розкопок НДЛ археології



Золота підвіска із розкопок на
трипільському поселенні
біля с. Небелівка



X-ray
spectrometer



1307

1

Проведено 2016 р. у польових умовах експериментальні дослідження з виготовлення мідних виробів – зокрема, технології ковальського зварювання.

Отримані зразки порівняно з еталонними виробами



1306

2

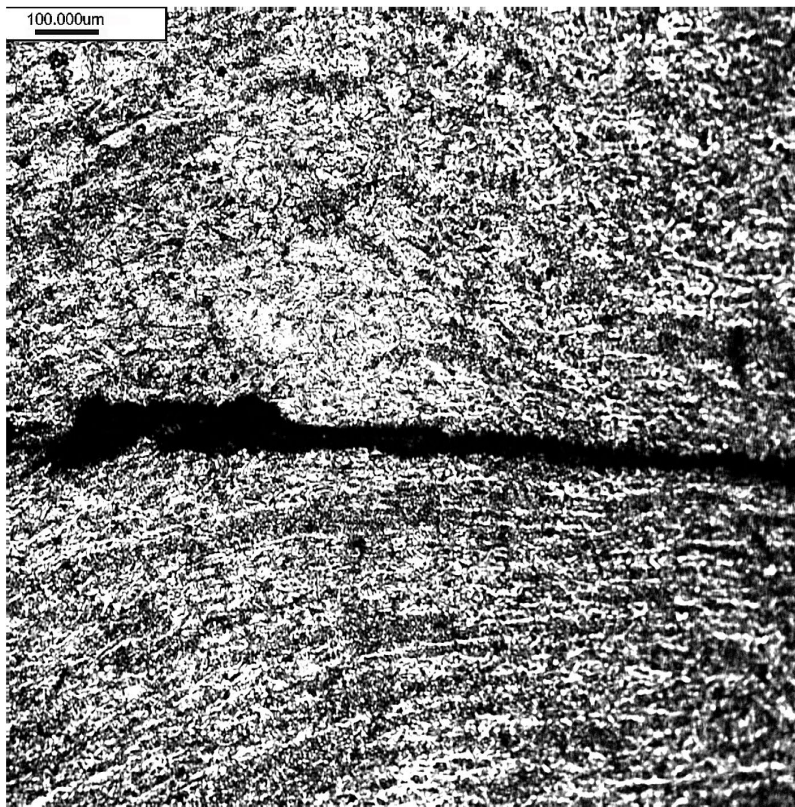
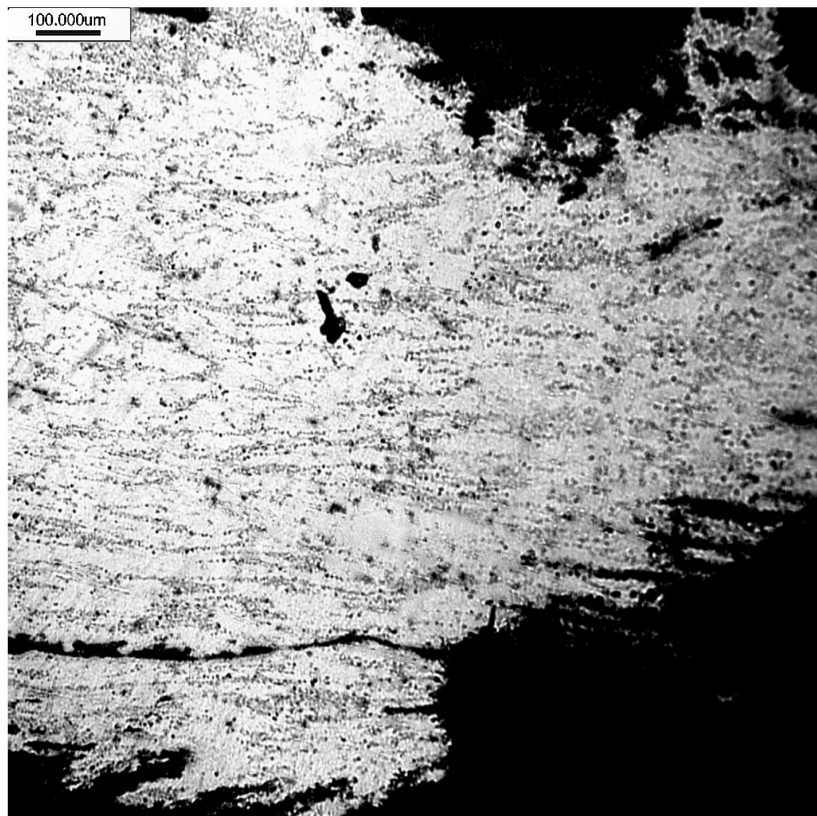


1309

4



2. ЕКСПЕРИМЕНТАЛЬНІ ТА ЛАБОРАТОРНІ ДОСЛІДЖЕННЯ



**Фотознімки шліфів з експериментальних зразків,
на яких відпрацьовували технологію
ковальського зварювання міді**

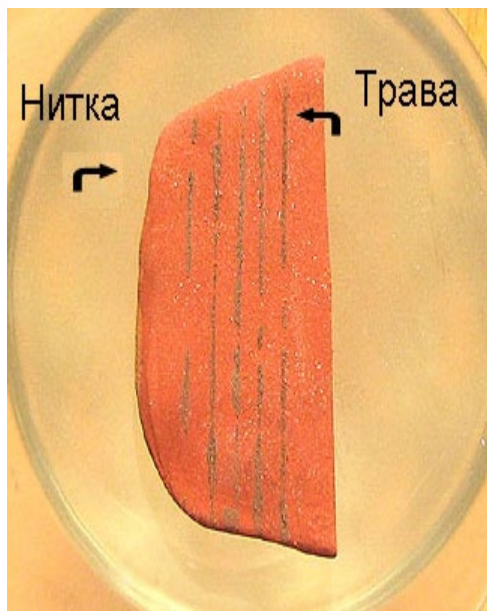


2. ЕКСПЕРИМЕНТАЛЬНІ ТА ЛАБОРАТОРНІ ДОСЛІДЖЕННЯ



**Відтворений
ангоб
нанесено за
допомогою
пензля**

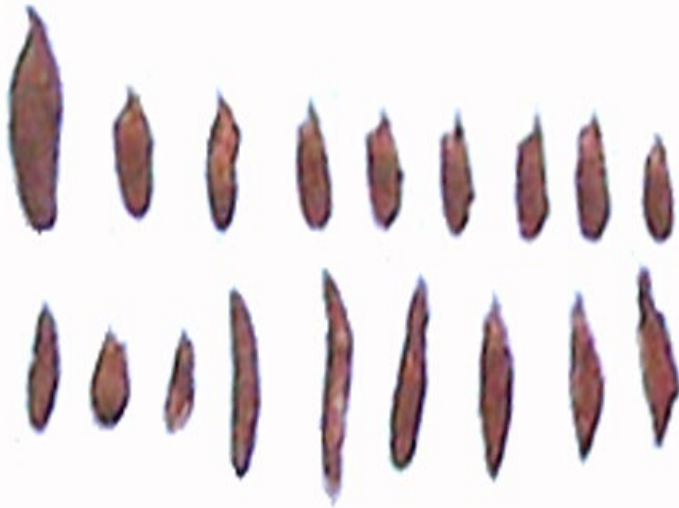
**Нанесення
тонких
ліній
розпису
пензлем та
травою**



Дослідження технологій керамічного виробництва включало відтворення ангобів та фарб трипільської культури і способів їх нанесення, зокрема, реконструкцію пензлів на підставі вивчення зразків із розкопок. Вивчено мінеральний склад фарб та відтворено технологію їх виготовлення з мінеральної сировини. Зразки останньої зібрано у районі проведення археологічних досліджень

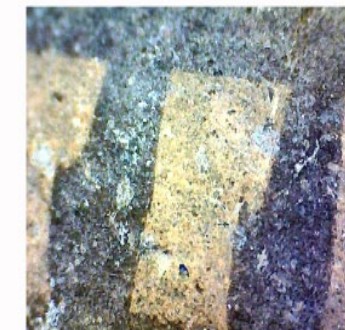
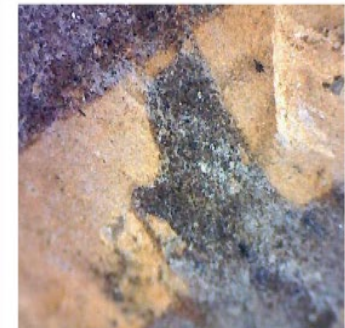
2. ЕКСПЕРИМЕНТАЛЬНІ ТА ЛАБОРАТОРНІ ДОСЛІДЖЕННЯ

Небелівка — 2014, яма 1



Відбитки пера
(оперення)

**Макрофотозйомка
зразків мальованого
посуду**



Пошук відбитків рослин на обмазці жител та кераміці трипільської культури



2. ЕКСПЕРИМЕНТАЛЬНІ ТА ЛАБОРАТОРНІ ДОСЛІДЖЕННЯ

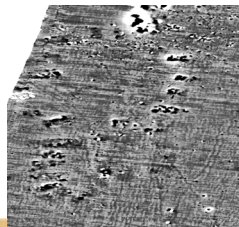


Результат
сканування відбитка
культурної рослини
на кераміці
з розкопок на
поселенні
Майданецьке,
виконаного у
лабораторії
Університету Мейдзі
(м.Токіо, Японія)



Результати польових та лабораторних досліджень – створення джерельної бази

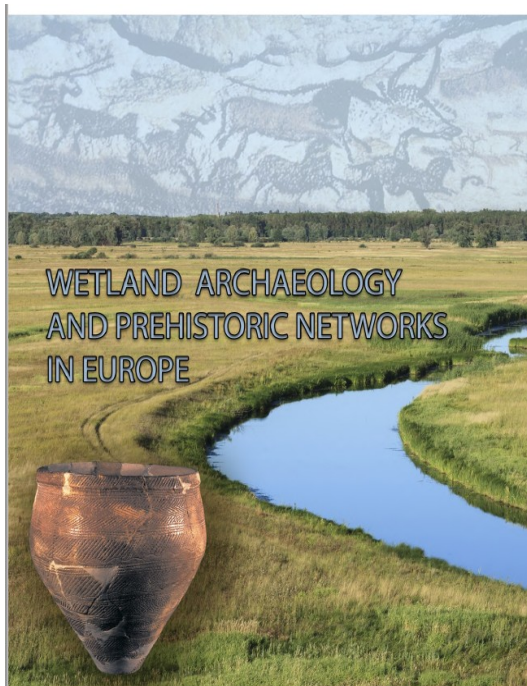
- Отримано нові відомості про планування, забудову, укріплення та громадські споруди на поселеннях трипільської культури
- Здобуто інформацію про розташування поселень різного часу та культурної належності на території Київської та Вінницької областей
- Ідентифіковано місце розташування епонімної пам'ятки трипільської культури
- Отримано відомості про джерело походження золота у трипільській культурі (з Анатолії)
- Отримано відомості про склад фарб та ангобів для оздоблення
- Отримано важливі відомості про технологію виготовлення металевих та керамічних виробів трипільської культури
- Отримано додаткові відомості про культурні рослини, вирощувані носіями трипільської культури у Наддніпрянщині та межиріччі Південного Бугу і Дніпра





Участь у конференціях

Усього **29** доповідей, у т. ч. **18** – на міжнародних конференціях



NEENAWA
International Scientific Conference
September 14 - 19, 2017, Kyiv-Kaniv, Ukraine

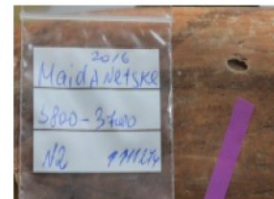




The Center for Obsidian and Lithic Studies
(COLS), Meiji University
Institute of Archaeology of National
Academy of Sciences of Ukraine
(IA NASU)
Borys Grinchenko Kyiv University

Ukraine as the crossroad for Agricultural dispersal In Eurasia

International Workshop 2018



The workshop is dedicated to the previous results of the Japanese-Ukrainian project “Archaeobotanical research of the cultural plants imprints on the Neolithic-Chalcolithic ceramic of Right-bank Ukraine using Replica-SEM method” Institute of Archaeology of National Academy of Sciences of Ukraine — The Center for Obsidian and Lithic Studies, Meiji University Japan, 2016—2018).

Aims and objectives of the workshop

We have conducted an archaeobotanical research using Replica-SEM method in Ukraine since 2016. The purpose of this project is to re-examine the timing of appearance and the diffusion process of cereals in Ukraine with highly reliable evidences.

Recent developments of archaeobotany in China have revealed the cultivation of millet in

North-Eastern part of China by 10000 BP. Therefore, we should discuss the diffusion of Eurasian agriculture as bi-directional East-West movements, and Ukraine is one of the crossroads of agriculture across Eurasia.

Under the implement of the Project ceramic complexes of the 53 Neolithic, Chalcolithic and Bronze age sites have been studied since 2016. We have investigated more than 16,000 ceramic fragments, and taken 354 replicas of imprints for identification of cultural plants.

In the final year of our project, we would like to present results of our research, to evaluate and discuss further steps.

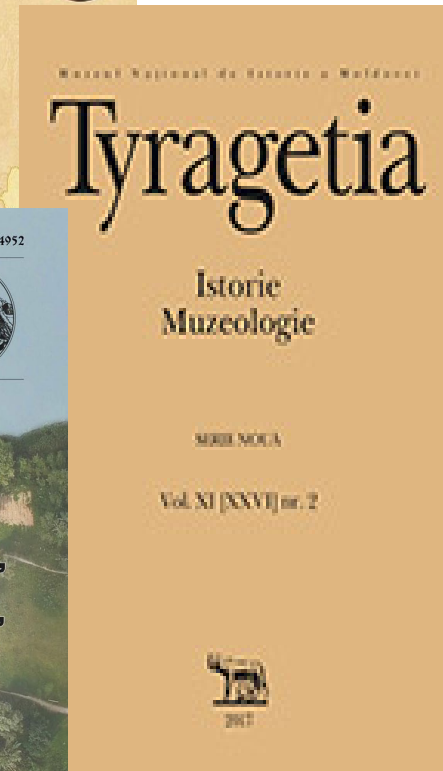
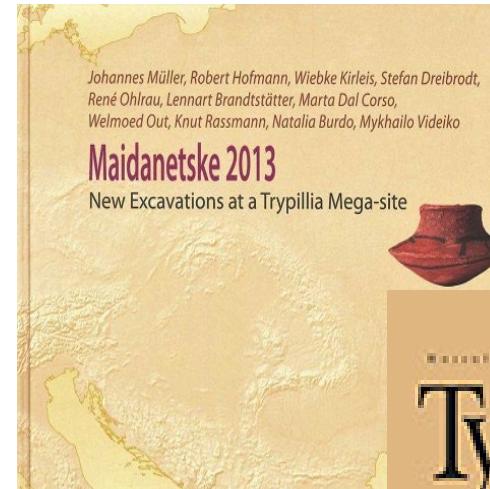


Міжнародний науковий семінар “Ukraine as the crossroad for Agricultural dispersal In Eurasia”, проведений 30.08.2018 у НДЛ археології



Публікації за результатами досліджень

Усього 32 друковані праці
(загальний обсяг 30 д.а.),
а саме: 1 монографія (12 д.а),
31 стаття (18 д.а.), з них – 2
у виданнях, включених до
міжнародних наукометричних
баз *Scopus* та *Web of Science*



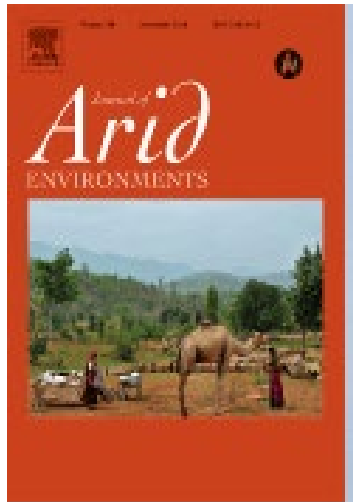


Монографічне видання результатів розкопок у Майданецькому, здійснене у м. Кіль (мови: англійська, українська)

<https://www.scopus.com/authid/detail.uri?authorId=57191567167>



- *Videiko, M.Yu. Cucuteni-Trypillia: In search for technological progress. Stratum Plus, 2017*



- *Dal Corso, M., Out, W.A., Ohlrau, R., (...), Müller, J., Kirleis, W. Videiko M. Where are the cereals? Contribution of phytolith analysis to the study of subsistence economy at the Trypillia site Maidanetske (ca. 3900-3650 BCE), central Ukraine, Journal of Arid Environments, 2018*



ISSN 2155-871X

TRYPILLIAN CIVILIZATION JOURNAL



HOME EDITORIAL RESOURCES CONTACTS f-FORUM

You are here: Home » 2017

2018 issue

Archaeology
Mythology
Linguistics
Arts
Events
Publications

2017. Archaeology. M. Videiko, N. Burdo, Ye. Sliesariyev, Y. Mu Hoffman, R. Ulrau Maidanetske 2016: excavations at a Trypillian Mega-site

M. Videiko, N. Burdo, Ye. Sliesariyev, Y. Muller, R. Hoffman, R. Ulrau

Maidanetske 2016: excavations at a Trypillia Mega-site

The joint expedition of Borys Grinchenko Kyiv University (scientific-research laboratory of A and the University of Kiel researched the settlement near Maidanetske village, Talne region of district, August 17 - September 30, 2016 (fig.1-4). The magnetic survey was performed in sections (fig.1, 2), and two areas (110 and 111 trenches) were explored in order to verify ear anomalies produced by the objects, which were previously related to fortifications, public ca and to some stratigraphy cases (fig.1-1).

The site plan with updates from 2016 shows that the settlement development can be divided phases, namely: initial development ("streets" outside the main settlement and some buildings in the structure bigger than the one built later had been laid; the development with construct fortification line; the extension of the development system with construction of the larger fort The field research in general proved the conclusions drawn from the plan.

<http://trypillia.com>

ISSN 2155-871X

TRYPILLIAN CIVILIZATION JOURNAL



HOME EDITORIAL RESOURCES CONTACTS f-FORUM

You are here: Home » 2017

2018 issue

Archaeology
Mythology
Linguistics
Arts
Events
Publications

2017. Archaeology. T. Goshko Study of paint from Trypillia culture pottery from Maidanetske

Tetyana Goshko

Study of paint from Trypillia culture pottery from Maidanetske

During excavations in Maydanetsky, in the settlement of Trypillian culture, a lot of dishes were found. His age is more than 5700 years old, and bright colors, angobs look like they were worn yesterday or the day before. What is their composition, what is the secret of such stability? Experimental investigations of three ceramic fragments was carried. They were made from white kaolin clay with a surface covered with red paint (angob?) and ornamented with a brown pattern and a thin-walled fragment with a black pattern has been carried out. Annealing was carried out by an X-ray fluorescence analyte of paint, which is applied to the ornament. The presence of titanium in the paint indicates its tangle from certain deposits, probably located nearby. After all, raw materials for the production of titanium are currently mined in the neighboring district of the Kirovograd region. The prospect is to study samples from different buildings of Maydanetsky, which will reveal the range of colors used by ancient potters within this settlement. It should also be noted that samples of building materials with a surface covered with paint are interesting for investigations. The next step should be to study patterns from the settlements of Trypillian culture as synchronous Maydanetsky, as well as earlier and later. Conducting similar trials with samples from other Trypillia regions in the future will enable not only to establish the range of mineral raw materials used for drawing dishes, but also the probable ties between the regions, their time dynamics. The results of such studies may in the future also open the mystery of the origin of Trypillia painted pottery and various aspects of its distribution.

Публікація
результатів
досліджень з
наукової теми
НДЛ у
електронному
журналі, над
виданням якого
працює НДЛ
археології.
Зареєстрований
у США.

Використання результатів та процесу досліджень в освітньому процесі



- Навчальний курс
“Археологія і давня історія України” – з 2017 р.
- Центр археології – з 2017 р.
- Практичні заняття – з 2017 р.
- Археологічна практика –
2 сезони (розвідки та розкопки)



Археологічна практика 2017 та 2018 рр.: розвідки та розкопки.
Отримання практичних навичок
у пошуку, дослідженнях,
веденні польової документації,
роботі зі знахідками





Практичні заняття з курсу «Археологія і давня історія України»
у Центрі археології/НДЛ археології ІФФ з використанням
матеріалів, здобутих археологічною експедицією НДЛ
(вересень 2018 р.)

Популяризація результатів досліджень із наукової теми НДЛ:

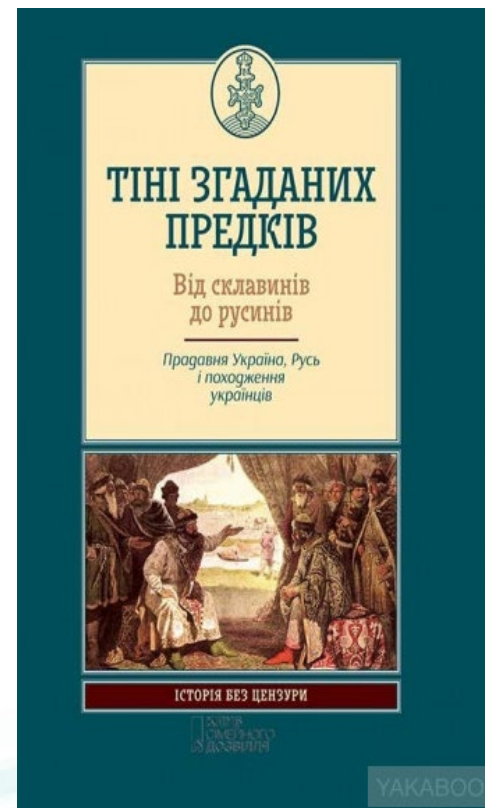
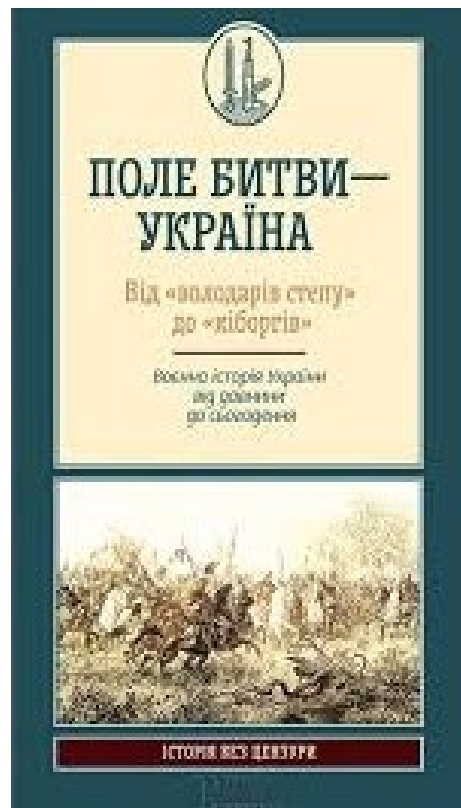
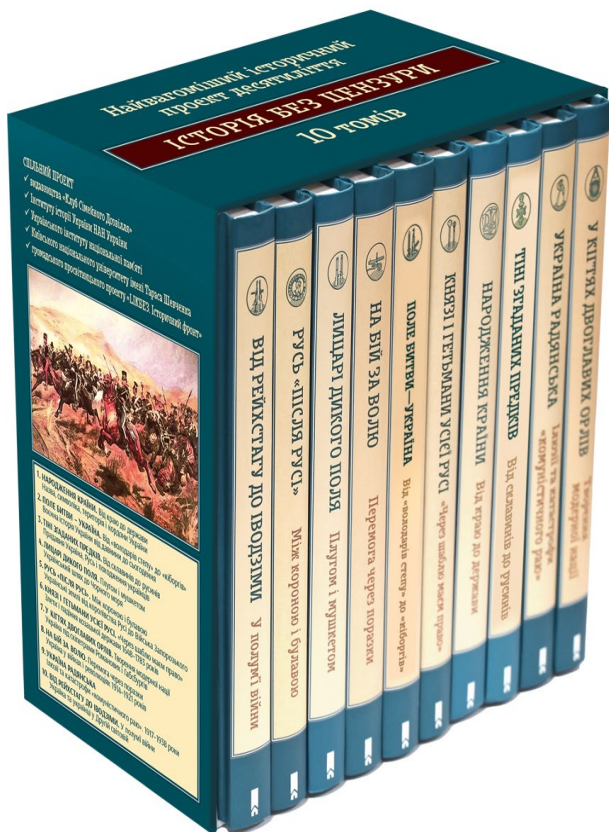


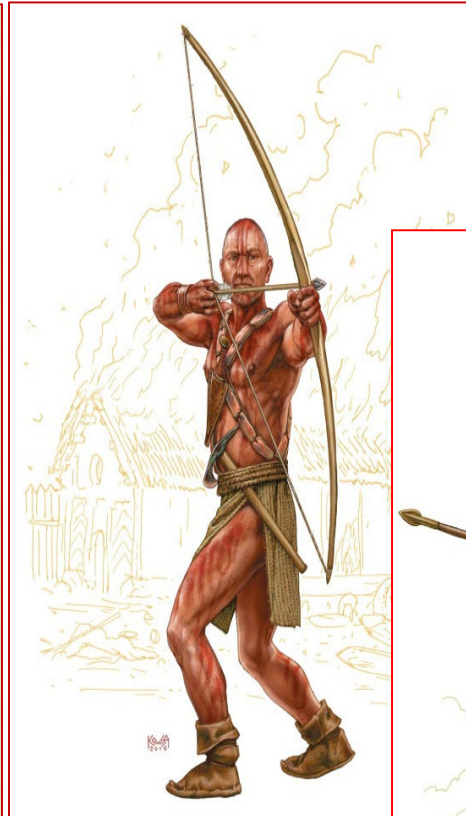
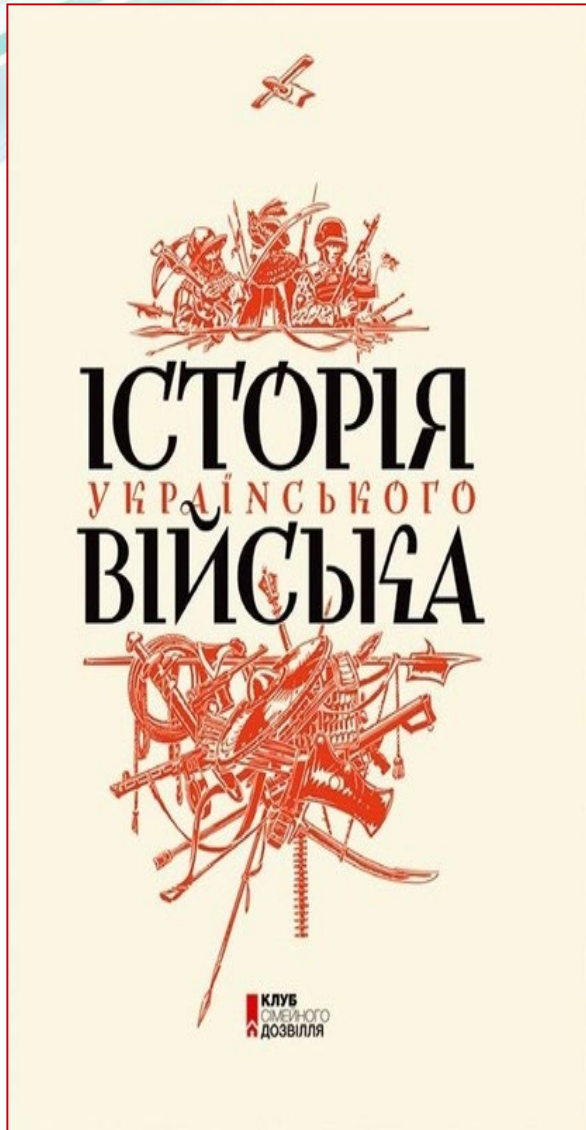
- **лекції:** у Національному музеї історії України, Будинку вчених НАН України, НІЕЗ “Переяслав”, Ржищівському аграрному коледжі, Обласному археологічному музеї – 7 лекцій
- **виставки:** “Трипільська культура: віра, культ, храм” (Національний музей історії України)
- **радіопрограми:** 6 виступів (канал “Культура”, радіо “Свобода” та ін.)
- **науково-популярні видання**



Виступи на телебаченні.
Лекції на UA:Перший,
2016 р.

Проект “Історія без цензури”, розділи у 2 томах





Розділ 1 до “Історії
Українського війська”
(КСД, 2016 р.)



Презентація
виставки

ТРИПІЛЛЯ: культ, віра, храм.

7 червня о 16:00

Вхід на презентацію вільний



“Трипільська культура: віра, культ, храм” –
Національний музей історії України (червень-вересень 2018 р.)

ПЕРСПЕКТИВИ:

- Розширення міжнародного співробітництва у польових дослідженнях з Румунією.
- Подача заявки на спільний грант вивчення епонімних поселень Кукутень та Трипілля.
- Включення у поле досліджень пам'яток трипільської культури та “доісторичної доби” на території м. Києва.
- Номінація культурного комплексу Кукутень-Трипілля на включення до Списку Всесвітньої спадщини ЮНЕСКО.



КИЇВСЬКИЙ УНІВЕРСИТЕТ
ІМЕНІ БОРИСА ГРІНЧЕНКА



Дякую за увагу!