



# **ПСИХОЛОГІЧНА ПІДТРИМКА РЕСУРСНОГО ПОТЕНЦІАЛУ ОСОБИСТОСТІ В МІНЛИВИХ УМОВАХ СУСПІЛЬНОГО БУТТЯ**

**кафедра практичної психології**

(Реєстраційний номер: 0121U112046)

Керівник наукової теми: доктор психологічних наук,  
професор Лозова О.М.

Термін виконання: 06.2021 – 06.2026.

---



**Об'єкт дослідження:** ресурсний потенціал особистості

**Предмет дослідження:** психологічна підтримка ресурсного потенціалу особистості в мінливих умовах суспільного буття

**Мета дослідження:** виявити системотвірні критерії та показники розвитку ресурсного потенціалу особистості; розробити модель і технології психологічної підтримки ресурсного потенціалу особистості в умовах мінливості суспільного буття



# ЗАВДАННЯ ДОСЛІДЖЕННЯ

- проаналізувати характер впливу мінливих умов суспільного буття на розвиток ресурсного потенціалу особистості
- емпірично виявити й теоретично узагальнити складові ресурсного потенціалу особистості та особливості їх взаємодії
- створити та апробувати моделі взаємодії складових ресурсного потенціалу особистості
- розробити та експериментально перевірити психологічні технології підтримки ресурсного потенціалу особистості



# МЕТОДИ ДОСЛІДЖЕННЯ (24)

1. «Індикатор коупінг-стратегій» (Дж. Амірхан);
2. «Діагностика емоційного інтелекту» (Н. Холл);
3. «Торонтська шкала алекситимії» (TAS-20) (Г. Тейлор);
4. «Досвід близьких стосунків» (ECR) К. Бреннан в адаптації М. Казанжи та Ю. Втрнікової;
5. «Опитувальник для вимірювання вигорання» Burnout Assessment Tool (BAT);
6. «Опитувальник професійної життестійкості» (О. Кокун);
7. «Діагностика копінг-поведінки у стресових ситуаціях» (С. Норман, Д.Ендлер, Д.Джеймс, М.Паркер);
8. «Методика дослідження самооцінки» (Т.Дембо, С.Рубінштейн);
9. «Велика тривимірна шкала перфекціонізму» (М. Смітт, Д. Саклофскі, Й. Стоєбер, С. Шеррі, в адаптації Т. Грубі).

# СТРУКТУРА НАУКОВОГО ДОСЛІДЖЕННЯ РЕСУРСНОГО ПОТЕНЦІАЛУ ОСОБИСТОСТІ





# Теоретико-аналітичний

Етап  
1

## Завдання 1: аналіз основних підходів до проблеми психологічної підтримки ресурсного потенціалу особистості

1

*Оприявлено теоретичний базис дослідження ресурсного потенціалу особистості*

Левченко В.В., Нежинська О.О. (2022)/ Шляхи розвитку ресурсів особистості у контексті ситуації невизначеності в умовах пандемії

2

*Описано теоретико-методологічні засади дослідження трансформаційного стану свідомості у кризових умовах розвитку суспільства*

Лозова О.М. (2023). Методологічні засади дослідження дискурсу трансформаційного стану свідомості у кризових умовах розвитку суспільства

3

*Обґрунтовано теоретичні основи розвитку суб'єктного ресурсу студентської молоді*

Зінченко О. В., & Слонченко Є. І. (2026). Психологічні умови формування оптимальної суб'єктності студентської молоді



## Завдання 2: уточнення понять та базових складників ресурсного потенціалу

4

*Концептуалізовано основні поняття дослідження (ресурсний потенціал, життєстійкість, самоактуалізація, настановлення та ін.)*

Клібайс Т.В., Старинська Н.В., Краєва О.А. (2021). До проблеми життєстійкості та самоактуалізації як складових ресурсного потенціалу особистості

5

*Проаналізовано генезу етичних вимог до роботи психологів-практиків в Україні*

Temple, M. L., Lytvynenko, O., Kolesnikova, O., Maryanenko, O. & Zaporozhets, O. (2022). A Conceptual Rationale for a Contemporary Unified Code of Ethics in Ukraine

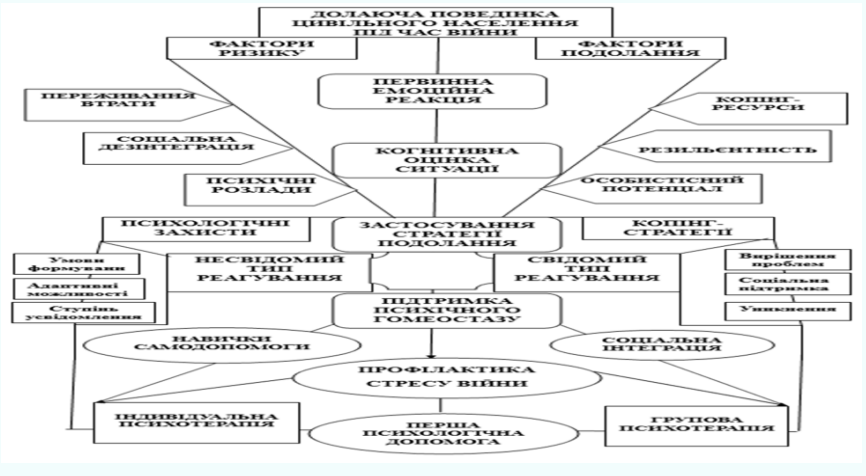
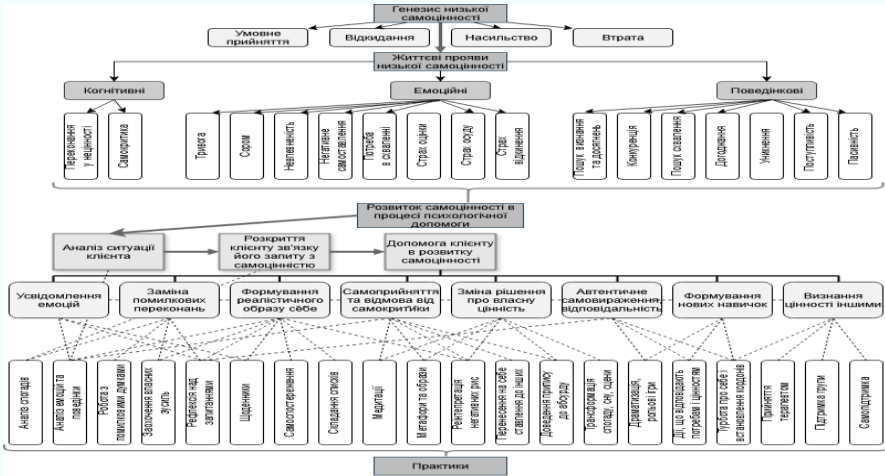
6

*З'ясовано роль феномена духовності в контексті буденної життєдіяльності особистості*

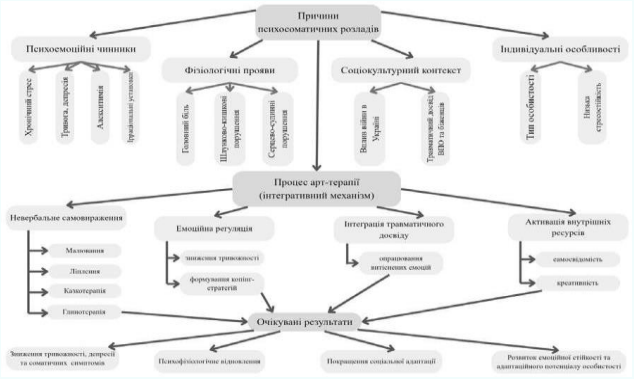
Репетій С.Т. (2023) Духовність в екзистенціальних вимірах людського буття

# Завдання 3: Розробка моделей взаємодії складових ресурсного потенціалу особистості

Етап 1



Інтегративна модель розвитку самооцінки особистості в процесі отримання психологічної допомоги (Миколенко Н.В.)



Модель додаючої поведінки цивільного населення під час війни (Крапива М.С.)

Інтегративна модель розвитку ресурсного потенціалу осіб із психосоматичними розладами засобами арт-терапії (Клібайс Т.В., Миколенко Н.В., Щелок Н.В.)



## Висновки теоретичного етапу дослідження:

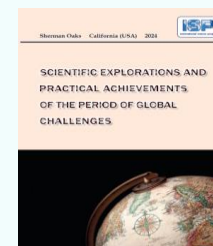
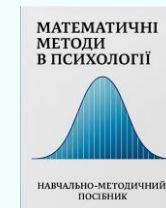
1. Розроблено теоретико-методологічні засади вивчення ресурсного потенціалу особистості, зокрема, у віковому та професійному аспектах
2. Уточнено поняття психологічного ресурсу як сфери можливостей, сильних сторін та індивідуально-типологічних особливостей, що визначають спосіб життєдіяльності суб'єкта у складних життєвих обставинах
3. Створено та обґрунтовано три моделі розвитку ресурсного потенціалу особистості: Інтегративна модель розвитку самоцінності особистості в процесі отримання психологічної допомоги (Миколенко Н.В.), Інтегративна модель розвитку потенціалу осіб із психосоматичними розладами засобами арт-терапії (Клібайс Т.В., Миколенко Н.В., Щелок Н.В.), Модель долаючої поведінки цивільного населення під час війни (Крапива М.С.)



# Наукова продукція теоретичного етапу дослідження

(2 одноосібні, 8 колективних монографій та посібників)

1. Левченко, В. В., & Форостюк, І. В. (2024). Тренінг з міжкультурної комунікації у міжнародному освітньому проекті. Литвиненко, О. (2021). *Становлення особистості підлітка (онтогенетичний і дизонтогенетичний аспект)* (Монографія)
2. Литвиненко, О. (2023). *Психологічна допомога і самопомога при депресії і тривозі* (Монографія)
3. Лозова, О. М. (2022). *Психосемантика смислових трансформацій у метафоричному мовленні*. (Монографія)
4. Лозова, О., & Цвілій, Г. (2024). Образ воїна-захисника у вітчизняній психології: теоретичні підстави дослідження. У *Scientific explorations and practical achievements of the period of global challenges: collective monograph*
5. Лозова, О., & Шишко, Д. (2021). Стереотипи краси як чинник тривожності самотніх жінок. У *Scientific trends: modern challenges. Volume 2: collective monograph*
6. Матвієнко, Л. І., & Коваленко, А. І. (2022). Детермінанти професійного вигорання працівників сфери громадського харчування. У Г. А. Пріба, Є. М. Калюжна (Ред.), *Особистість у сучасному соціопсихологічному вимірі: кол. монографія*.
7. Плескач, Б. В., & Коркос, Я. О. (2025). *Математичні методи в психології* (Навчально-методичний посібник).
8. Репетій, С. Т. (2025). Розвиток духовності особистості: ноосферні виміри. У В. Ф. Моргун (Ред.), *Ноосфера Вернадського, сучасна освіта і наука* (кол. монографія.)
9. Семчук, Н. І., Калюжна, Є. М., & Малецька, Т. (2025). *Емоційний інтелект: як зробити емоції вашими союзниками* (посібник)





# Емпіричний

Етап  
2

**Завдання 1: добір  
діагностичного  
інструментарію для  
визначення  
складових  
ресурсного  
потенціалу  
особистості**

**1**

*Доповнено діагностичний  
інструментарій для визначення  
складових ресурсного потенціалу  
особистості*

- розроблено новий «Опитувальник діагностики самоцінності»
- адаптовано наявні інструменти: «Шкала автономної кар'єрної мотивації» та «Індикатор копінг-стратегій»
- психодіагностичні інструменти для визначення показників ресурсного потенціалу особистості та їх динаміки в мінливих умовах суспільного буття



## Завдання 2: виявлення складових ресурсного потенціалу особистості

2

Визначено структуру ресурсного потенціалу: когнітивні, ціннісно-афективні та поведінкові складники

**Когнітивний компонент:**  
● проблема медіаграмотності та критичного мислення як здатності особистості успішно протидіяти інформаційному стресу (Павленко М.С., Коркос, Я.О.)

**Ціннісно-афективний компонент:**  
● роль емоційного інтелекту в практиках життєдіяльності (Калюжна Є.М., Матвієнко Л.І., Лісова Н.А.)

**Поведінковий компонент:**  
● взаємозв'язок деяких типів залежностей з проявами копінг-поведінки та механізмів психологічного захисту при подоланні стресових ситуацій (Крапива М.С.)  
● зв'язок атрибутивного стилю та копінг-стратегій як основа ресурсного потенціалу студентської молоді (Клібайс, Т. В.)



## Завдання 2: виявлення складових ресурсного потенціалу особистості

3

Досліджено чинники мінливості суспільного буття, які впливають на ресурсний потенціал особистості

- **умови війни як один з найсильніших стресів, що викликає психоемоційне перенапруження, почуття страху, переживання горя та втрати** (Крапива М.С. (2024) Психологічна підтримка цивільного населення в умовах воєнного стану,
- **умови міграції та вимушеного переселення громадян України** (Клібайс, Т., & Краєва, О. (2024) Огляд стану дослідження психоемоційних розладів та посттравматичного зростання біженців,
- **умови професійної діяльності:** Сова, Т., Литвиненко, О. & Циганчук, Т. (2024) Психічний стан особистості в умовах дистанційної роботи,
- **комбіновані чинники:** Репетій С.Т., Василець К.В. (2024), Розвиток внутрішніх якостей особистості психолога в мінливих умовах суспільного буття.



## Завдання 2: виявлення складових ресурсного потенціалу особистості

4

Досліджено інші суспільні фактори зниження ресурсного потенціалу особистості

- **деструктивні особливості сімейного виховання у виникненні девіантної поведінки підлітків** (Циганчук Т. В., Ареф'єва-Пашко Ю. Є. Психологічні особливості девіантної поведінки в підлітковому віці. Lytvynenko, O. (2022). Representation of the rules for living in personal narratives of adolescents with hearing impairments)
- **роль мобінгу як виклику безпечному освітньому середовищу** (Павленко, М.С. & Криволап, О.В. (2024). Рівні профілактики мобінгу в освітньому середовищі.)
- **явище батьківського емоційного вигорання в умовах війни** (Калюжна, Є. М., & Думановська С. В. (2024). Психологічні особливості емоційного вигорання батьків у період війни.)





## Завдання 2: виявлення складових ресурсного потенціалу особистості

5

Вивчено низку суспільних уявлень, релевантних темі

- **трансльовані засобами масової інформації культурні та гендерні стереотипи жіночності** (Лозова, О., & Шишко Д. (2021). Стереотипи краси як чинник тривожності самотніх жінок. Scientific trends: modern challenges)
- **образ воїна-захисника** (Лозова, О., Цвілій Г. (2024.) Образ воїна-захисника у вітчизняній психології: теоретичні підстави дослідження. Scientific explorations and practical achievements of the period of global challenges : collective monograph)
- **уявлення про соціальну групу людей з інвалідністю внаслідок інтелектуальних порушень** (Лозова О., Грубі Т., Старинська Н., Паламарчук М. Психолінгвістична структура стигмальних висловлювань про осіб з інвалідністю внаслідок інтелектуальних порушень)



## Завдання 2: виявлення складових ресурсного потенціалу особистості

Етап  
2

6

Вивчено ключові показники ресурсності особистості

- **рівень емоційного вигорання:** Калюжна, Є. М., & Думановська, С. В. (2024). Психологічні особливості емоційного вигорання батьків у період війни)
- **адаптивність стратегій життєдіяльності:** Калюжна, Є. М., & Білик, К. М. (2024). Взаємозв'язок рівня тривожності та адаптаційного потенціалу студентів

7

Вивчено процеси й механізми формування ресурсності

- **формування ідентичності:** Краєва & Матвійчук, 2022) Проблема формування ідентичності в підлітковому віці у контексті розвитку творчої особистості
- **механізми самоактуалізації:** Старинська Н.В. (2021). Розвиток властивостей самоактуалізованої особистості.
- **гумор як ресурс:** Матвієнко, Л. І., Пилипенко, О. О., & Шокота, В. В. (2022). Особливості почуття гумору студентської молоді в умовах стресу.





## Завдання 3: Емпіричне обґрунтування взаємодії складових ресурсного потенціалу

Етап  
2

8

Проаналізовано зв'язки між структурними компонентами ресурсного потенціалу

Литвиненко, О. О. & Крапива, М. С. (2024). **Зв'язок** долаючої поведінки із залежністю як неконструктивною формою реакції на стрес.

Калюжна, Є. М., & Білик, К. М. (2024). **Взаємозв'язок** рівня тривожності та адаптаційного потенціалу студентів

9

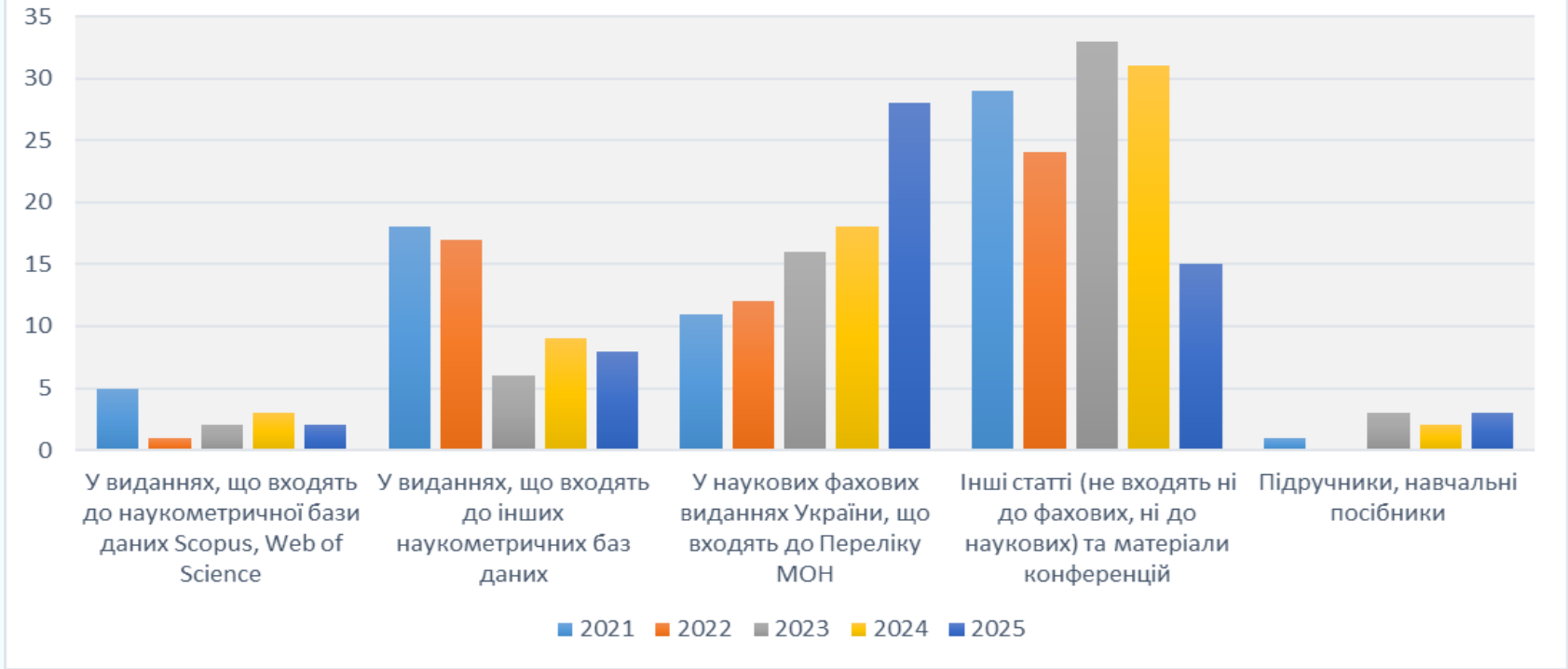
Визначено системотвірні чинники ресурсного потенціалу

- **резильєнтність** Клібайс Т.В., Старинська Н.В., Краєва О.А. (2021) До проблеми життєстійкості та самоактуалізації як складових ресурсного потенціалу особистості
- **спрямованість до самоактуалізації** Калюжна, Є. М., Лісова, Н. О., & Зінченко, Д. О. (2024). Самоактуалізація та самореалізація: співвідношення і взаємозв'язок із самооцінкою в контексті професіоналізації особистості
- **емоційна саморегуляція** Семчук, Н. І., Калюжна, Є. М., & Малецька, Т. (2025). Емоційний інтелект: як зробити емоції вашими союзниками
- **соціальна інтеграція** Карвацька, І., Миколенко, Н., Репетій, С., & Собчак, Г. (2024). Психологічні особливості соціальної адаптації дітей-мігрантів
- **системна підтримка** Лозова, О. М., & Шинкарьова, Л. В. (2025). Соціально-психологічні ресурси дружин учасників бойових дій: фактори підтримки в умовах війни)



# Наукові публікації 2021-2026 рр.

## Публікаційна активність виконавців наукової теми



# Висновки емпіричного етапу дослідження:

1. Застосовано психодіагностичний інструментарій дослідження (24 методики, 1 зроблено, 2 адаптовано)
2. Досліджено показники ресурсності фактори зниження ресурсного потенціалу особистості та його й посилення
3. Провідними чинниками, що опосередковують взаємодію особистості з життєвими ситуаціями,

визначено:

- життєстійкість,
- самоактуалізацію,
- стратегії подолання стресу,
- асертивність,
- емоційний інтелект,
- суб'єктний ресурс,
- самоцінність,
- професійну стійкість.





# Узагальнювальний

Етап  
3

1

Апробація авторських програм і методів психологічної підтримки особистості

*Укладено та апробовано авторські психокорекційні, психотерапевтичні програми:*

1. «Програма розвитку самоцінності клієнтів психологічних служб закладів вищої освіти»
2. «Програма психоемоційної стабілізації та оновлення»
3. Програми тренінгів:
  - «Попередження деструктивної поведінки і підтримка емоційної сфери особистості»
  - «Тренінг стресостійкості та резильєнтності»



## Впровадження результатів науково-дослідної роботи:

Етап  
3

2

- у забезпечення якості освіти

**Акредитовано:**

- ОПП другого (магістерського) освіти 053 «Практична психологія»
- ОНП третього (доктор філософії) рівня вищої освіти С4 «Психологія»

**Оновлено: ОПП першого (бакалаврського) рівня**

**Оновлено навчально-методичні матеріали:**

- «Діагностико-консультаційного центру практичної психології»,
- наукового студентського гуртка «Психодіагностичний клуб»,
- наукової студії «Cogito»





**3**

- у зміст нових ОК та оновлення існуючих

Етап  
3

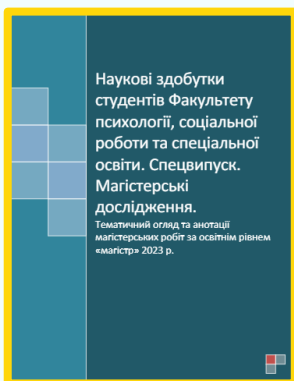
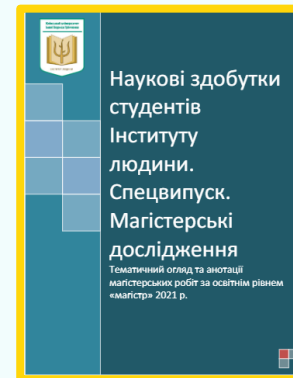
- «Робота зі стресами у воєнний та повоєнний періоди» (Литвиненко О.О)
- «Психологічна допомога та самодопомога при депресії та тривозі» (Литвиненко О.О)
- «Основи психотерапії» (Литвиненко О.О),
- «Психокорекція» (Левченко В.В.)
- «Консультування з проблем стосунків» (Левченко В.В.)
- «Тренінг стресостійкості та резильєнтності» (Лісова Н.А.)
- «Тренінгова та групова консультаційна робота» (Лісова Н.А.)
- «Психологія ментальності клієнта» (Лозова О.М.)
- «Психологія та корекція відхилень поведінки» (Павленко М. С.)
- «Методологія роботи кризового психолога з практикумом» (Павленко М. С.)

4

- у тематику курсових (150), бакалаврських (85), магістерських (70) досліджень з психології за проблематикою наукової теми кафедри.

5

- у 32 публікації анотацій магістерських робіт в електронному виданні “Наукові здобутки студентів Факультету психології, соціальної роботи та спеціальної освіти”



- «Мотивація професійного вибору особистістю раннього юнацького віку в умовах трансформаційного суспільств» (Волошина В.В.)
- «Психологічна адаптація ветеранів до цивільного життя: копінг-стратегії та соціальна підтримка» (Лукомська С.О.)
- «Психологічні особливості переживання втрати дорослими в умовах вимушеної еміграції» (Попелюшко Р.П.)
- «Толерантність до невизначеності як складник життєстійкості особистості в умовах воєнного стану.» (Матвієнко Л.І.)

6

# Розроблено та сертифіковано 15 ЕНК

Етап 3

- Василюк К. В. Види і техніки арт-терапії
- Василюк К. В. Реабілітаційна психологія
- Калюжна Є. М. Методологія та організація науково-психологічних досліджень
- Калюжна Є. М. Психоедукація та психотехнології розвитку емоційного інтелекту
- Клібайс Т. В. Психосоматика
- Коркос Я. О. Когнітивна психологія
- Коркос Я. О.; Плєскач Б. В. Математичні методи в психології
- Лєвченко В. В.; Калюжна Є. М. Психокорекція
- Литвиненко О. О. Психологічна допомога і самопоміага при депресії та тривозі
- Литвиненко О. О., Крапива М. С. Робота зі стресами у воєнний та повоєнний періоди
- Лозова О. М.; Трояновський В. С. Психологія ментальності клієнта
- Матвієнко Л. І. Гострі дитячі реакції на травму
- Миколєнко Н. В.; Щєлок Н. В. Методика соціально-психологічного тренінгу
- Рєпетій С. Т. Теорії розвитку людини
- Шєвцова Д. В.; Миколєнко Н. В. Техніки консультиування



Модуль	Тема	Лектор	Формат
1. Психологія розвитку людини	1.1. Психологія розвитку людини	1.1.1. Психологія розвитку людини	1.1.1. Психологія розвитку людини
	1.2. Психологія розвитку людини	1.2.1. Психологія розвитку людини	1.2.1. Психологія розвитку людини
2. Психологія розвитку людини	2.1. Психологія розвитку людини	2.1.1. Психологія розвитку людини	2.1.1. Психологія розвитку людини
	2.2. Психологія розвитку людини	2.2.1. Психологія розвитку людини	2.2.1. Психологія розвитку людини
3. Психологія розвитку людини	3.1. Психологія розвитку людини	3.1.1. Психологія розвитку людини	3.1.1. Психологія розвитку людини
	3.2. Психологія розвитку людини	3.2.1. Психологія розвитку людини	3.2.1. Психологія розвитку людини

# Результати наукових досліджень у дисертаціях здобувачів третього рівня вищої освіти



1. Литвиненко, О. О. (2021). *Онтогенез і дизонтогенез особистісного становлення підлітків* [Дисертація доктора психологічних наук, Інститут психології ім. Г.С. Костюка НАПН України].
2. Фатєєва, М. С. (2021). *Психологічні особливості самоусвідомлення осіб з орторексією*
3. Нікольська, А. Д. (2021). *Соціально-психологічні чинники впливу рекламних текстів на купівельні наміри споживачів*
4. Лигоміна, Т. А. (2023). *Соціально-психологічні чинники формування професійного іміджу практичного психолога закладу освіти*
5. Коркос, Я. О. (2024). *Психосемантика критичності буденної свідомості студентів в епоху постправди*
6. Шинкарьова, Л. В. (2025). *Особистісний адаптаційний потенціал дружин учасників бойових дій*
7. Миколенко, Н. В. (2026). *Психологічні особливості розвитку самоцінності клієнтів психологічних служб закладів вищої освіти*



# Розвиток наукової школи “Діахронічні та синхронічні аспекти психосемантики свідомості”



**Голова школи  
Лозова Ольга Миколаївна,  
доктор психологічних наук,  
професор, професор кафедри  
практичної психології**



**В період 2021-2026 рр. було захищено: 1 докторську (Литвиненко О.О.) та 5 PhD дисертацій - Фатєєва М.С. Нікольська А.Д. Коркос Я.О., Шинкарьова Л.В. Миколенко Н.В.**

# Соціально-психологічна служба Університету

**Звернення за допомогою психолога – це прояв рішучості зробити своє життя та життя своїх близьких кращим, а не показник слабкості або психічного нездоров'я.**

Соціально-психологічна служба активно працює з 2019 року. За 2019-2023 р.р. проведено 868 індивідуальних консультацій і більше 25 групових заходів.



**Конфіденційність та захист даних:** Всі персональні дані, які ви повідомите фахівцям психологічної служби, є абсолютно конфіденційними. В робочих записках психолога ваше ім'я буде закодоване, а самі ці записи зберігатимуться у недоступному для оточуючих місці, відповідно до етичних стандартів роботи психолога. Інформація про ваше звернення не передається адміністрації Університету, або третім особам. Виключення становлять випадки, коли повідомлена вами інформація свідчить про безпосередню небезпеку для вас, або інших людей.

Усі послуги Соціально-психологічної служби Університету безкоштовні для студентів, аспірантів, докторантів та співробітників.

## Кількість наданих консультацій



Рік	Кількість звернень		Консультації через месенджери		Онлайн та очні консультації		Групові заходи	
	Фахівці	Здобувачі	Фахівці	Здобувачі	Фахівці	Здобувачі	Фахівці	Здобувачі
2021	99	-	9	-	167	-	-	-
2022	62	-	25	-	143	-	7	-
2023	123	-	21	-	88	-	9	-
2024	174	-	19	-	341	-	39	-
2025	38	145	10	5	174	435	38	5

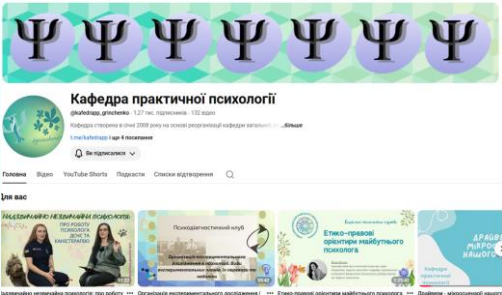
# Психолого-просвітницька робота в соціальних мережах



Дані з мережі Фейсбук



Дані з YouTube-каналу



# Апробація основних результатів дослідження наукової теми

1

Науково-практичні семінари, всеукраїнські та міжнародні науково-практичні конференції, онлайн-конференції, форуми та круглі столи з проблем ресурсного потенціалу особистості (55)

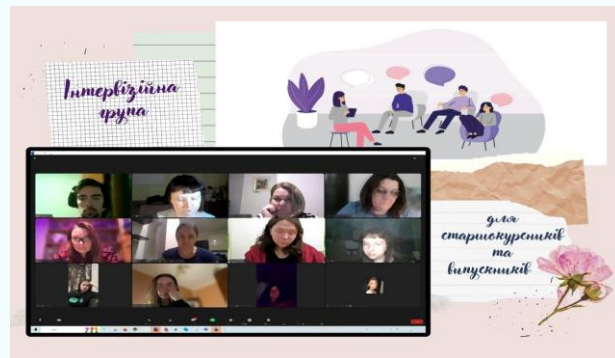
Міжнародна науково-практична онлайн-конференція «Соціально-психологічна підтримка особистості в умовах суспільних трансформацій (2024 р.)»



# Апробація основних результатів дослідження наукової теми

2

Популяризація серед спільноти освітян та практичних психологів (тренінги, вебінари, ворк-шопи, майстер-класи)



# Впровадження результатів дослідження

**КИЇВСЬКИЙ НАЦІОНАЛЬНИЙ УНІВЕРСИТЕТ ІМЕНІ ТАРАСА ШЕВЧЕНКА**  
**ФІЛІАЛ У М. ПСИХОЛОГІЯ**  
 01033, м. Київ, вул. Володимирська, 64/13  
 телефон: факс: 380 (44) 521-35-69  
 e-mail: psy.univ@ukr.net

№ 016/20 від 13.05.2026 р.

**ДОВІДКА**  
 про впровадження результатів дисертаційного дослідження  
 «Психологічна готовність бранців соціальної існування в умовах воєнних дій»

директора Філіалу психології та спеціальності психологія в соціальному житті Інституту

**УКРАЇНА**  
 ДІПРОВСЬКА РАЙОННА В МІСТІ КИЇВІ ДЕРЖАВНА АДМІНІСТРАЦІЯ

**ІНФОРМАЦІЙНО-РЕСУРСНИЙ ЦЕНТР № 13 ДІПРОВСЬКОГО РАЙОНУ М. КИЇВА**  
 вул. Героїв Шолухи, 4, м. Київ, 01033, телефон: 480-10-64, E-mail: info@idp.gov.ua, fax: 480-10-62

Від Др. Оліги Запорозetz, № 202 На № від

**ДОВІДКА**  
 про впровадження результатів науково-дослідної роботи з теми «Психологічна підтримка ресурсного потенціалу особистості в умовах сучасного буття» в діяльності Інформаційно-ресурсного центру № 13 Діпровського району м. Києва

**КИЇВСЬКИЙ СТОЛПОВИЙ УНІВЕРСИТЕТ ІМЕНІ БОРИСА ГРИНЧЕНКА**  
**BOYS GRINCHENKO KYIV METROPOLITAN UNIVERSITY**

ФІЛІАЛ ПСИХОЛОГІЇ, СОЦІАЛЬНОЇ ПСИХОЛОГІЇ ТА ПСИХОЛОГІЇ СОЦІАЛЬНОГО ЖИТТЯ  
 вул. Героїв Шолухи, 4, м. Київ, 01033, телефон: 480-10-64, E-mail: info@bgu.edu.ua, fax: 480-10-62

Від Др. Оліги Запорозetz, № 202 На № від

**ДОВІДКА**  
 про впровадження наукових результатів дисертаційного дослідження  
 «Психологічна готовність розвитку самостійності клієнтів психологічної служби в умовах воєнних дій»

**Regent University**  
**CERTIFICATE OF PARTICIPATION**  
 PRESENTED TO  
**Dr. Olena Lytvynenko**

to certify that in 2021–2026 she participated for 180 hours in the joint research project "PSYCHOLOGICAL SUPPORT FOR THE RESOURCE POTENTIAL OF THE PERSONALITY IN CHANGING CONDITIONS OF SOCIAL EXISTENCE", which was conducted in accordance with a memorandum between Regent University and the Borys Grinchenko Kyiv Metropolitan University. The results of the research were implemented in the activities of the Ukraine Institute of Education in Psychology and Counseling.

Doctor Olya Zaporozhets, Ph.D.LPC  
 Director of the Ukraine Institute for Education in Psychology & Counseling / Regent University  
 Virginia Beach, VA, USA  
 May 11, 2026

**Regent University**  
**CERTIFICATE OF PARTICIPATION**  
 PRESENTED TO  
**Dr. Olga Lovova**

to certify that in 2021–2026 she participated for 180 hours in the joint research project "PSYCHOLOGICAL SUPPORT FOR THE RESOURCE POTENTIAL OF THE PERSONALITY IN CHANGING CONDITIONS OF SOCIAL EXISTENCE", which was conducted in accordance with a memorandum between Regent University and the Borys Grinchenko Kyiv Metropolitan University. The results of the research were implemented in the activities of the Ukraine Institute of Education in Psychology and Counseling.

Doctor Olya Zaporozhets, Ph.D.LPC  
 Director of the Ukraine Institute for Education in Psychology & Counseling / Regent University  
 Virginia Beach, VA, USA  
 May 11, 2026

**ТОВАРИСТВО З ОБМЕЖЕНОЮ ВІДПОВІДАЛЬНІСТЮ «КИЇВСЬКИЙ НАЦІОНАЛЬНИЙ УНІВЕРСИТЕТ ІМЕНІ БОРИСА ГРИНЧЕНКА»**  
 «КИЇВСЬКА НАЦІОНАЛЬНА ШКОЛА УНІВЕРСИТЕТ»

Від 14.11.2023 № 202 На № від

**ДОВІДКА**  
 Про проведення і впровадження результатів дисертаційного дослідження на тему «Соціально-психологічні чинники формування професійного виходу практичного психолога закладу освіти» асистента Київського університету імені Бориса Грінченка Лизовина Тетяна Анастолівна.

Дізнаною Лизовина Т.А. були розроблені зміст, форми і методи дослідно-експериментальної роботи з педагогічними працівниками та адміністрацією освітнього закладу.

Практичне впровадження результатів дослідження Лизовина Т.А. здійснювалося тим, що сформульовані в ньому теоретичні положення і висновки, окремі експериментальні дані дозволяють покращити розуміння функцій професійної діяльності практичного психолога в закладі освіти та розширити набірні параметри вимог до системи освіти: оскільки бачимо, що дозволяє стверджувати про теоретико-практичну майорість результатів дослідження.

Використання доробку Лизовина Т.А. у ТОВ ПЕКСО «Міжнародна американська школа і університету сприяє підвищенню рівня фахової компетентності педагогічних працівників закладу.

Директор **Лизовина ІВАНОВА**

**Асоціація лікарів і психологів**  
 Розділи кар'єрної поведінки: терапія та превенція

м. Київ, вул. Ярославська 53/3, 040 43 | [info@aipl.com](mailto:info@aipl.com)  
 тел. 02 93 362 1 9 0 0 13

**ДОВІДКА**  
 про впровадження наукових результатів дисертаційного дослідження  
 «Психологічна готовність розвитку самостійності клієнтів психологічної служби в умовах воєнних дій»

Дізнаною Лизовина Т.А. були розроблені зміст, форми і методи дослідно-експериментальної роботи з педагогічними працівниками та адміністрацією освітнього закладу.

Практичне впровадження результатів дослідження Лизовина Т.А. здійснювалося тим, що сформульовані в ньому теоретичні положення і висновки, окремі експериментальні дані дозволяють покращити розуміння функцій професійної діяльності практичного психолога в закладі освіти та розширити набірні параметри вимог до системи освіти: оскільки бачимо, що дозволяє стверджувати про теоретико-практичну майорість результатів дослідження.

Використання доробку Лизовина Т.А. у ТОВ ПЕКСО «Міжнародна американська школа і університету сприяє підвищенню рівня фахової компетентності педагогічних працівників закладу.

Голова правління **Лизовина ІВАНОВА**



## Набувачами психологічної просвіти, допомоги, підтримки, розвивального впливу стали:

- *школярі*
- *студенти*
- *викладачі*
- *клієнти Соціально-психологічної служби  
Університету*
- *педагоги*
- *психологи*
- *військові та члени їхніх сімей*
- *професіонали різних галузей*
- *широкий суспільний загал*





# Виконавці наукового дослідження



Ольга ЛОЗОВА, Олена ЛИТВИНЕНКО, Олександр ЗІНЧЕНКО,  
Євгенія КАЛЮЖНА, Тетяна КЛІБАЙС, Ярослав КОРКОС,  
Марія КРАПИВА, Вікторія ЛЕВЧЕНКО, Наталія ЛІСОВА,  
Лариса МАТВІЄНКО, Наталія МИКОЛЕНКО, Ірина МУЗИЧЕНКО,  
Марина ПАВЛЕНКО, Богдан ПЛЕСКАЧ, Світлана РЕПЕТІЙ, Ганна  
СОБЧАК, Наталія СТАРИНСЬКА, Неля ЩЕЛОК



**ДЯКУЮ ЗА УВАГУ!**