

ПРОТОКОЛ

засідання тендерного комітету

щодо внесення змін до тендерної документації

від «12» жовтня 2017 року

№ б/н

Присутні: Турунцев О.П., Безугла Т.М., В.С. Коломієць, С.П. Матвєєва, Н.С. Стрельникова.

Порядок денний:

Про ознайомлення членів тендерного комітету зі змінами до тендерної документації щодо закупівлі ДК 021:2015 (CPV:2008) – 44210000-5 «Конструкції та їх частини» (Будівля мобільна (інвентарна) контейнерного та збірно-розбірного типу для гуртожитку Київського університету імені Бориса Грінченка за адресою: булев. І.Шамо, 18/2) та оприлюднення змін до тендерної документації.

1. Слухали:

Секретар тендерного комітету Коломієць В.С. повідомила, що у зв'язку з уточненням інформації щодо технічної характеристики товару, наданої головним інженером ремонтно-будівельного відділу Русавським Ю.А., виникла необхідність внести зміни до додатку № 2 тендерної документації закупівлі ДК 021:2015 (CPV:2008) – 44210000-5 «Конструкції та їх частини» (Будівля мобільна (інвентарна) контейнерного та збірно-розбірного типу для гуртожитку Київського університету імені Бориса Грінченка за адресою: булев. І.Шамо, 18/2), виклавши його в наступній редакції:

Додаток № 2 до тендерної документації

**ІНФОРМАЦІЯ
ПРО НЕОБХІДНІ ТЕХНІЧНІ, ЯКІСНІ ТА КІЛЬКІСНІ
ХАРАКТЕРИСТИКИ ПРЕДМЕТА ЗАКУПІВЛІ**

Відкриті торги на закупівлю: Будівля мобільна (інвентарна) контейнерного та збірно-розбірного типу для гуртожитку Київського університету імені Бориса Грінченка за адресою: булев. І.Шамо, 18/2
ДК 021:2015 (CPV:2008) – 44210000-5 «Конструкції та їх частини»

№ п/п	Перелік основних даних та вимог	Основні дані та вимоги
1. Загальні положення		
1.	Замовник:	Київський університет імені Бориса Грінченка (реквізити) *
2.	Адреса будівництва:	м. Київ, бульвар Ігоря Шамо, 18/2
3.	Генеральна проектна організація:	
4.	Генеральна підрядна організація:	Визначається на підставі проведення тендеру
5.	Підстава для проектування та будівництва:	Розпорядження №1009 від 21.08.2017 року Виконавчого органу Київської міської ради «Про встановлення швидко монттованих будівель – мобільних житлово-побутових модулів на території Київського університету імені Бориса Грінченка на бульварі Ігоря Шамо, 18/2, у Дніпровському районі
6.	Вид будівництва:	Нове будівництво. Блочно-модульна будівля студентського гуртожитку. Розміри будівлі визначаються проектом.
7.	Призначення будівлі	Місце для постійного проживання, організації робочих місць студентів та обслуговуючого персоналу
8.	Режим роботи:	Цілодобовий, з постійним перебуванням вахтового персоналу.
9.	Фінансування:	Бюджетні кошти. У межах передбачених видатків у бюджеті міста Києва на 2017 рік.
Об'ємно-планувальні та конструктивні рішення		
10.	Кількість поверхів:	Два
11.	Ступінь вогнестійкості будівлі:	ЕІ45. Визначається проектом.
12.	Клас конструктивної пожежної безпеки:	ГІ. * Визначити проектом.
13.	Тип виготовлення продукції:	▪ Індивідуальне виготовлення.
14.	Відомості про виробників:	▪ По результатам конкурсних торгів.
15.	Відповідність сучасному рівню розвитку техніки та технологій в	▪ У відповідності з діючими нормами.

	будівництві:	
16.	Орієнтовна площа забудови модульної будівлі:	537,50 кв. м. 730,08 кв. м. *
17.	Кількість проживаючих (мінімальна):	175-200 осіб; 150 осіб (Визначити на стадії «Проект») *
18.	Перелік приміщень які входять до складу модульної будівлі (орієнтовно) узгодити на періоді уточнення:	<p>1. Житлові модулі, розраховані на мінімальну кількість проживаючих -70</p> <p>2. Душові кімнати – 2;</p> <p>3. Умивальні кімнати, пральня, сушка -2;</p> <p>4. Санітарні вузли жіночі – 1;</p> <p>5. Санітарні вузли чоловічі – 1;</p> <p>6. Сходові клітини – 1;</p> <p>7. Коридор – 2 (2x77,00 м2)</p> <p>8. Технічне приміщення—1;*</p> <p>9. ІТП—1;*</p> <p>10. Електрошитова—1; *</p> <p>11. 8.* Тамбур вхідна група -1;</p> <p>12. 9. * Кухня – 2;</p> <p>13. 10.* Кімната для прийому їжі.</p>
19.	Основні вимоги до архітектури, конструкціям та технологіям:	<ul style="list-style-type: none"> ▪ Будівля гуртожитку має бути правильної прямокутної форми блокову конструкцію, що складається з окремих модулів заданого призначення, об'єднаних в єдиний комплекс, із загальною системою життєзабезпечення. ▪ В комплект будівлі включити вхідну групу тамбурного типу з покрівлею. ▪ Для можливості безперешкодної евакуації проживаючих, на випадок пожежі, в модулях першого та другого поверхів передбачити додаткові пожежні виходи з зовнішніми металевими однопролітними сходами; ▪ Планувальне рішення і склад приміщень згідно технічного завдання. ▪ Мобільна будівля (інвентарної) контейнерного та збірно-розбірного типу повинна відповідати вимогам Державних будівельних норм і стандартів України: ▪ ДБН В.2.6-31:2006 «Конструкції будинків і споруд. Правила виготовлення сталевих будівельних конструкцій», пп. 5.2-5.4, 9.6-9.9, 10.7, 10.9, 10.11-10.13, 12.1, 12.3, 12.10-12.13, 12.20-12.22, 12.25, 12.28, 14.1, 14.8, 15.8; ▪ ДСТУ Б В.2.2-22:2008 «Будівлі мобільні (інвентарні). Загальні технічні умови», п. 5.2.1, Б.1, Б.5, табл. Б.1, табл.Б.2 по додатку Б; ▪ ДСТУ Б В.2.6-75:2008 «Конструкції металеві будівельні. Загальні технічні умови» п.4.1; <p>Термін експлуатації будівлі не менше 10 років;</p>
20.	Кольорові рішення згідно каталогу RAL:	<ul style="list-style-type: none"> ▪ Стіни зовнішні - RAL 9006 (сіро-серебристий) ПС 20x0,5 мм поліестер *; ▪ Добірні елементи дверей та віконного огороження, кутові декоративні елементи - RAL 9003 (білий);
21.	Базовий модуль:	<ul style="list-style-type: none"> ▪ Попередньо: габаритні розміри одного модуля повинні мати такі розміри: (ДхШхВ) 6000x2400x2800 мм.). Внутрішня висота стель не менше 2500 мм. ▪ Загальні габаритні розміри можуть мати незначні зміни в залежності від затверджених конструктивних та технічних характеристик заводів-виробників, але має бути в дозволених габаритах та мати дозволи для пересування шляхами України.
22.	Умови експлуатації:	<ul style="list-style-type: none"> ▪ Будівля гуртожитку має бути розрахована на експлуатацію при температурі навколишнього повітря від -30°C до +40°C і відносній вологості 85% при 20°C;
23.	Каркас:	<ul style="list-style-type: none"> ▪ Конструкція каркасу будівлі –цільнозварна, всі збірно-розбірного типу, * з'єднання виконати з застосуванням ручної дугової зварки, монтажні з'єднання - комбіновані; ▪ Всі несучі металоконструкції виконати з сортового

		<p>металопрокату, який випускається заводами України, відповідно до специфікації технічної документації заводів-виробників;</p> <ul style="list-style-type: none"> Всі елементи каркасу повинні мати антикорозійне покриття відповідно до будівельних стандартів норм і правил; Несучі металоконструкції повинні бути покриті вогнестійким розчином (узгодити з проектною організацією). Тип розчину узгодити з проектною організацією. Видимі частини каркасу фасаду будівлі пофарбувати атмосфероустійкими фарбами (емаліями), колір сірий, (узгодити з Замовником); * Поверхня всіх дерев'яних елементів (якщо такі мають місце, або будуть застосовані при виконанні робіт) повинна бути покрита вогнебезпечним розчином. Узгодити з проектною організацією.
24.	Утеплювач:	<ul style="list-style-type: none"> Утеплювач базальтова вата (виробник Україна) з межею вогнестійкості згідно державних будівельних норм та стандартів. Товщина шару утеплювача не повинна бути менше 100 мм (відповідно до кліматичної зони розміщення). *
25.	Покрівля:	<ul style="list-style-type: none"> Покрівля профнастил (ПК 57 мм х 0,7 мм)* по металевим фермам з шумоізоляцією*, двоскатна, з нахилом не менше 12 градусів, доступ на горище через люк на фронтоні; З горища передбачити вихід на покрівлю, для обслуговування.
26.	Козирек (тамбура):	<ul style="list-style-type: none"> Профнастил по металевим фермам, з шумоізоляцією, з нахилом
27.	Сходи зовнішні:	<ul style="list-style-type: none"> Профільна труба, сходинок металевий просічений лист T=3 мм. Куттик 40x40 мм.
28.	Сходи внутрішні:	<ul style="list-style-type: none"> Огороджуючі конструкції внутрішніх сходових клітин повинні мати ступінь вогнестійкості EI 60. Металеві елементи
29.	Фундамент:	<ul style="list-style-type: none"> Зона відповідальності Замовника. Виконати згідно проектної документації відповідно до Державних будівельних норм, правил та стандартів;
30.	Цоколь:	<ul style="list-style-type: none"> Передбачити обшивку стін цоколю профлистом з полімерним покриттям колір сірий RAL 7004
Вимоги по набору приміщень та матеріалам внутрішнього оздоблення		
31.	Внутрішнє оздоблення приміщень:	
32.	Стіни -	<p>Збірні, утеплені, звукоізоляція:</p> <ul style="list-style-type: none"> Приміщення душових, кухонь, санвузлів, умивальників, пральні, підсобних приміщень, електрощитової, теплопункту оздобити керамічною плиткою — світлий (колір узгодити з проектною організацією та Замовником); Передбачити оздоблення приміщень душових, кухонь, санвузлів, умивальників, пральні не ковзаючою керамічною плиткою (узгодити з Замовником); * Пожегобезпечний матеріал. Узгодити з проектною організацією.
33.	Стеля -	<p>Збірна, утеплена, звукоізоляція:</p> <ul style="list-style-type: none"> Пожегобезпечний матеріал. Узгодити з проектною організацією; Багет стельові. Узгодити з проектною організацією на етапі вибору пожегобезпечного матеріалу.
34.	Підлога -	<p>Збірна, утеплена, звукоізоляція:</p> <ul style="list-style-type: none"> Приміщення душових, кухонь, санвузлів, умивальників, пральні, вхідної групи, підсобних приміщень, електрощитової, теплопункту оздобити не ковзаючою керамічною плиткою; Передбачити оздоблення приміщень душових, кухонь, санвузлів, умивальників, пральні, вхідної групи не ковзаючою керамічною плиткою (узгодити з Замовником); * Всі інші приміщення та житлові кімнати – підлогове ПВХ-покриття без утеплювача; Плінтус для підлоги - пластиковий з коекструзією.
35.	Віконні блоки:	<ul style="list-style-type: none"> Розміри (попередньо 1300x1300–1300x1200 *мм.). Металопластикові з двокамерними склопакетами, комплектуються поворотно-відкидним механізмом однієї створки, з підвіконниками з ПВХ (за необхідності) * – колір білий. Розмір вікна узгодити з Замовником.

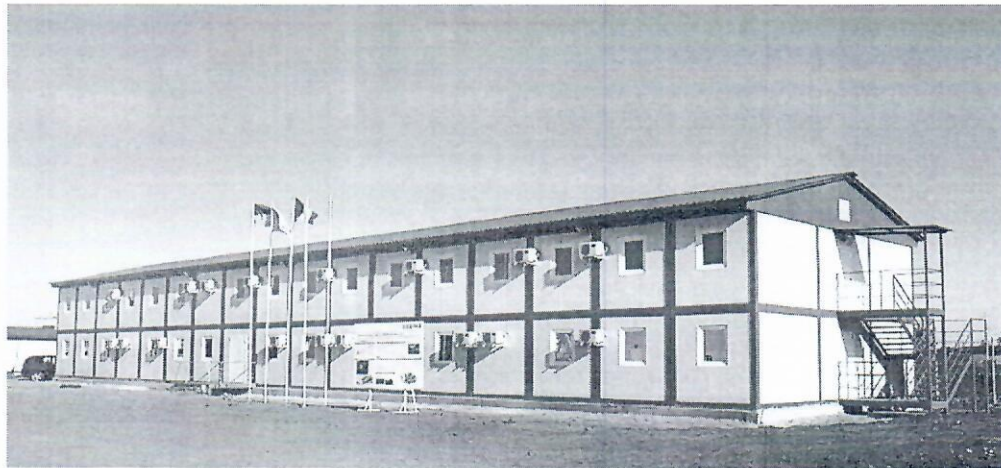
36.	Дверні блоки:	<ul style="list-style-type: none"> ▪ Зовнішні вхідні (тамбур) дверні блоки: металопластикові зі склопакетами, розпашні, дверна фурнітура, доводчики, добірні елементи, лиштва, замок в комплекті; ▪ Двері зовнішніх сходових клітин – протипожежні, металеві, утеплені, з віконцем зі склопакету, дверна фурнітура, доводчики, добірні елементи, лиштва, замок в комплекті – колір сірий; ▪ Внутрішні двері МДФ (бюджетні) дверна фурнітура, лиштва, добірні елементи, замок в комплекті – колір узгодити з Замовником; ▪ Двері в електрощитові: протипожежні EI30, металеві, дверна фурнітура, добірні елементи, лиштва, замок в комплекті. Колір - сірий; ▪ Сантехнічні перегородки та двері в санвузли та душові кімнати виконати з вологостійких матеріалів, з обрамленням алюмінієвим кутиком. Дверна фурнітура, заскочки в комплекті.
37.	Доставка:	<ul style="list-style-type: none"> ▪ Блок модуль повинен бути заводської готовності не нижче 90%.
38.	Вимоги до якості і технічних характеристик робіт	<ul style="list-style-type: none"> ▪ При виконанні робіт повинні застосовуватися матеріали, що відповідають вимогам безпеки, вимогам діючих ДСТУ, ДБН, ДСН і інших нормативних документів. ▪ Усі конструкції і комплектуючі, а також використовувані при виконанні робіт матеріали повинні мати необхідні дозвільні документи: ▪ сертифікати відповідності вимогам промислової, екологічної і протипожежної безпеки; ▪ висновки державної санітарно – епідеміологічної експертизи на відповідність санітарним нормам і правилам. ▪ протипожежні сертифікати
39.	Вимоги до терміну надання гарантій якості:	<ul style="list-style-type: none"> ▪ Гарантія якості повинна поширюватися на усі матеріали і комплектуючі не менше термінів, встановлених заводом виробником. ▪ Надання підрядною організацією гарантій якості виконаних робіт, встановити з моменту видачі акту (декларації) введення об'єкту в експлуатацію, не менше ніж десять років, відповідно чинного законодавства України. *
40.	Вимоги до об'єму надання гарантій якості:	<ul style="list-style-type: none"> ▪ Виробник повинен гарантувати усунення дефектів і недоліків (в т.ч. прихованих, які неможливо було виявити при прийманні товару), впродовж усього гарантійного періоду. ▪ Усунення дефектів і недоліків виробник здійснює власними силами і засобами, без стягування додаткової плати.
41.	Умови виконання зобов'язання:	<ul style="list-style-type: none"> ▪ Роботи мають бути виконані в повному об'ємі відповідно до технічного завдання і проектної документації, що визначає зміст робіт, їх характеристику і інші вимоги, що пред'являються до них, відповідно до діючих будівельних норм, стандартів і правил.
Внутрішні інженерні мережі		
42.	Електропостачання:	<ul style="list-style-type: none"> ▪ Електроосвітлення, силове електрообладнання, заземлення (занулення), а також блискавкозахист блок-модульної будівлі повинна відповідати вимогам діючих нормативних документів України; ▪ Для приймання та розподілення електричної енергії в будівлі передбачити ввідно-розподільчий пристрій (ВРП); ▪ Головний розподільчий щит на увесь модульний комплекс, виконанням, не нижче IP65, запроектувати і встановити на зовнішній тильній стіні одного з модулів першого поверху; ▪ В головному розподільчому щиту передбачити два резервних автомата (потужність узгодити з проектною організацією); ▪ Індивідуальні та групові розподільчі щитки обладнати пристроями захисного вимикання (ПЗВ) відповідно до функціонального призначення блок-модулів; ▪ Від розподільчих щитків підключити мережі живлення освітлення та розеточні групи; ▪ Укомплектувати модулі трьома зовнішніми подвійними розетками 220В, 10А, та однією розеткою 220В, 16А;

		<ul style="list-style-type: none"> ▪ Вимикач освітлення зовнішнього монтажу одноклавішний (двоклавішний) 220В, 10А; ▪ Схема електропостачання повинна забезпечувати II категорію надійності; ▪ Розеточні мережі будівлі повинні бути захищені УЗО; ▪ Внутрішню електропроводку виконати в кабель-каналах по стінах з застосуванням кабелів ВВГнгд; ▪ В будівлі повинно бути передбачене основне і аварійне освітлення; ▪ На вхідних групах повинні бути встановлені світильники з класом захисту IP54; ▪ Заземлення, захисні міри по електробезпеці та блискавкозахисту повинні бути виконані у відповідності до ПУЕ.
43.	Електроосвітлення:	<ul style="list-style-type: none"> ▪ Для освітлення застосувати світлодіодні світильники з мірою захисту у відповідності до функціонального призначення приміщень; ▪ Освітленість приміщень повинна відповідати нормам освітленості і показникам якості освітлення та забезпечувати зручне та комфортне проживання; ▪ Освітлення загальне, індивідуального освітлення не передбачається; ▪ Над кожним входом в будівлю повинні бути встановлені світильники; ▪ Холи, вестибюлі, коридори, технічні приміщення повинні бути обладнані аварійним освітленням в процентному відношенні до норм робочого освітлення.
44.*	Телефонія та комп'ютерні мережі:	<ul style="list-style-type: none"> ▪ Головні вхідні пристрої телефонної і комп'ютерної мереж встановити усередині одного з модулів першого поверху; ▪ Передбачити телефонний порт і порт комп'ютерної мережі (розміщення узгодити з Замовником); ▪ Внутрішні проводки мереж виконати спосібом монтажу в кабель-каналах (розміщення узгодити з Замовником); *
45. 44.*	Водопостачання:	<ul style="list-style-type: none"> ▪ Джерелом водопостачання будівлі буде водопровідна мережа, навчального корпусу. Технічні умови, точки підключення та діаметр трубопроводу узгодити з проектною організацією. ▪ Господарсько-питні та протипожежні потреби будівлі повинні бути забезпечені двома вводами Ø 110 мм. Кожен. ▪ Вводи водопроводу оснастити фільтрами, регулятором тиску «після себе» та загальним водомірним вузлом з лічильником. ▪ Системи господарсько-питного та протипожежного водопостачання будівлі: <ol style="list-style-type: none"> 1. Зона господарсько-питного водопроводу виконати з нижнім розведенням подавальних трубопроводів, необхідний тиск забезпечується міською мережею; 2. Зона пожежного трубопроводу з верхньою розводкою, необхідний тиск забезпечується підвищувальними насосами необхідний тиск забезпечується міською мережею* (узгодити з проектною організацією). ▪ Мережі холодної та гарячої води, господарсько-питного водопроводу, від водорозбірних стояків виконати з пластикових труб діаметрами 32-16 мм. ▪ Стояки виконати з сталеві водогазопровідної труби Ø 42 мм., в еантехнічних нішах в декоративних сантехнічних коробах* поза межами житлової зони, в тепловій ізоляції (Т=10 мм.) та облаштувати запірною та спускною арматурою. Перед влаштуванням ізоляції виконати антикорозійний захист; ▪ Систему гарячого водопостачання виконати з нижнім розведенням подавальних трубопроводів, з циркуляцією в магістральних трубопроводах і стояках і готується в приміщенні ІТП головного корпусу, що розміщений в підвалі (окремому блок-модулі); ▪ В блок-модулях господарського призначення передбачити рушникосушилки; *

46. 45.*	Система пожежного водопроводу:	<ul style="list-style-type: none"> ▪ Внутрішню систему пожежогасіння передбачити з мережі протипожежного водопроводу; ▪ Трубопроводи протипожежного водопроводу виконати зі сталевих труб з виконанням антикорозійної обробки відповідно ДБН; ▪ В якості пристрою пожежогасіння по поверхово передбачити установку внутрішніх пожежних кран-комплектів, після лічильника холодної води; * ▪ Внутрішні мережі протипожежного водопроводу будівлі мають мати виведені назовні пожежні патрубки зі з'єднувальними головками Ø80 мм для приєднання рукавів та подачі води від пересувної пожежної техніки;
47. 46.*	Дощова каналізація:	<ul style="list-style-type: none"> ▪ Система водостоків – зовнішня. ▪ Відвід дощових і талих вод з водозбірної площі будівлі виконати водостічною системою (сталевою) Ø125-150 мм. з нахилом жолобів до водоприймальних воронок. ▪ Стояки 4 шт. на кожен сторону закріпити жорстко до огорожуючої конструкції.
48. 47.*	Каналізація:	<ul style="list-style-type: none"> ▪ Централізована. Виконати випуск для підключення до централізованих мереж; ▪ Каналізаційні стояки прокласти приховано в санітарно-технічних нішах; ▪ На каналізаційній мережі для обслуговування встановити ревізії та прочистки; ▪ Оголовки витяжних частин каналізаційних стояків вивести на покрівлю вище обрізу вентиляційних шахт на 0,1 м. та на 0,2 м на 1 м. та на 2 м* вище даху; ▪ Відвідні трубопроводи (лежаки) від сантехнічних приладів (унітази) виконати з поліпропіленових сантехнічних труб Ø110 мм. Мережі побутової каналізації (мийки кухонні, умивальники, пісуари, трапи сантехнічні) передбачити із пластикових труб Ø50 мм., стояки Ø110 мм. магістральні трубопроводи Ø150 мм. ▪ Скид каналізаційних вод виконати відповідно «Правил приймання стічних вод до міської каналізації міста Києва»;
49. 48.*	Опалення:	<ul style="list-style-type: none"> ▪ Централізоване. Теплоносій – вода; ▪ Джерелом теплопостачання для системи опалення та системи гарячого водопостачання є міська тепलोмережа, трубопроводами Т1 і Т2 від власного ІТП розташованого на цокольному поверсі (або в окремому блок-контейнері); від ІТП навчального корпусу; * ▪ Систему опалення виконати двотрубну горизонтальну з нижнім розведенням магістралей; ▪ Магістральні трубопроводи та стояки виконати із сталевих водогазопровідних труб. Виконати антикорозійну обробку в два шари та трубну ізоляцію Т=25 мм. Всі неізольовані трубопроводи з металевих труб фарбуються емаллю білого кольору за два рази. ▪ Видалення повітря із системи опалення здійснюється за допомогою автоматичних повітрявідвідників встановлених у верхніх точках системи та через радіаторні повітряні випускні крани (кран Маєвського); ▪ Спорожнення системи опалення передбачити у дренажну систему; ▪ Для контролю спожитої теплової енергії встановити тепло лічильники; ▪ Запірну арматуру, (при потребі), розмістити по поверхово в комунікаційних шафах в місцях загального користування; ▪ Розведення по блок-модулям виконується в підготовці підлоги, через дифузійну гільзу більшого діаметру з компенсатором теплового розширення; ▪ В якості нагрівальних приладів встановити біметалеві радіатори з розрахунковою кількістю секцій по кубатурі опалюваного приміщення;

		<ul style="list-style-type: none"> Опалення сходових клітин , опалювальні прилади з боковим підключенням висотою 400 мм, що встановлюються на 2,2 м. від рівня підлоги.
50. 49.*	Вентиляція:	<ul style="list-style-type: none"> Система вентиляції житлової частини будівлі, припливно-витяжна, з природним спонуканням, через відкриті вікна і двері. Узгодити з Замовником; Видалення повітря з кухонь та санвузлів – через індивідуальний вертикальний витяжний канал з викидом повітря в збірну вентиляційну шахту; Вентиляція вбудовано-прибудованих приміщень припливно-витяжна з механічним спонуканням;
51. 50.*	Пожежна сигналізація:	<ul style="list-style-type: none"> По узгодженню з проектною організацією та Замовником;
52. 51.*	Заземлення:	<ul style="list-style-type: none"> Захисне заземлення (занулення) електроспоживачів виконати згідно ДБН В.2.5-27-2006; Передбачити установку вирівнювання потенціалів металевих частин конструкції та електрообладнання; Систему зрівнювання потенціалів будівлі приєднати до головної заземлюючої шини будівлі.
53. 52.*	Блискавкозахист:	<ul style="list-style-type: none"> Блискавкозахист виконати у відповідності з ДСТУ Б В.2.5-38:2008 «Улаштування блискавкозахисту будівель і споруд» Блискавкозахист повинен бути виконаний з урахуванням наявності телевізійних антен та мереж проводового мовлення.
54. 53.*	Відомості про застосовані матеріали та вироби:	<ul style="list-style-type: none"> Всі застосовані в будівництві матеріали та вироби повинні бути новими, раніше не бувшими в експлуатації.

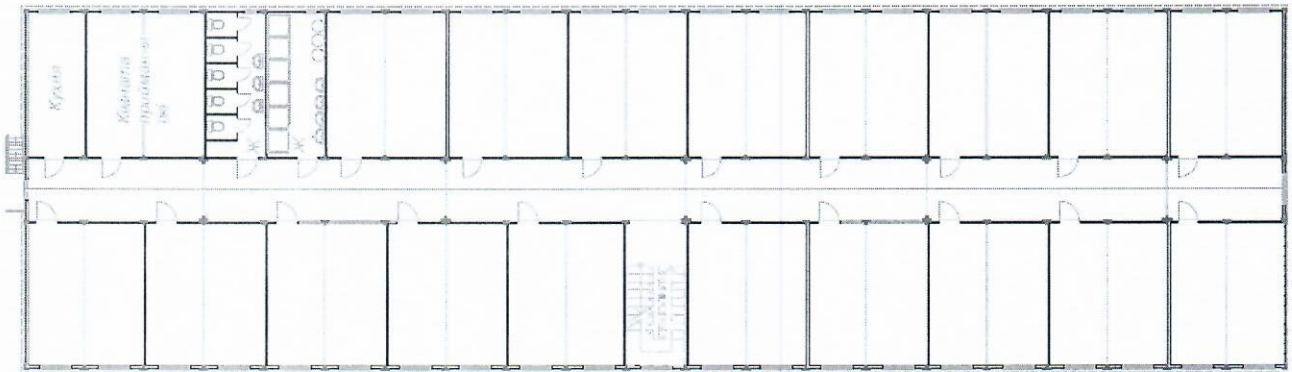
Орієнтовний вигляд будівлі*



План першого поверху*



План другого поверху*



Датовано: «__» _____ 2017 р.

[Підпис]

[ініціали, прізвище, посада уповноваженої особи учасника]

м.п. (у разі наявності печатки)

*ЗМІНИ ТА ДОПОВНЕННЯ ДО ТЕНДЕРНОЇ ДОКУМЕНТАЦІЇ

2. Рішення тендерного комітету:

«за» – 5

«проти» – немає

«утримались» – немає

Голова тендерного комітету,
Проректор з організаційних питань та АГР «за»
Заступник голови тендерного комітету,
Заступник головного бухгалтера «за»
Секретар тендерного комітету,
Бухгалтер I категорії «за»
Члени тендерного комітету:
Помічник проректора «за»
з договірно-правової роботи

Провідний бухгалтер «за»

О.П. Турунцев

Т.М. Безугла

В.С. Коломієць

С.П. Матвеева

Н.С. Стрельникова

3. Ухвалили:

Внести зміни до тендерної документації та оприлюднити у відповідності до вимог чинного законодавства.

Голова тендерного комітету,
Проректор з організаційних питань та АГР «за»
Заступник голови тендерного комітету,
Заступник головного бухгалтера «за»
Секретар тендерного комітету,
Бухгалтер I категорії «за»
Члени тендерного комітету:
Помічник проректора «за»
з договірно-правової роботи

Провідний бухгалтер «за»

О.П. Турунцев

Т.М. Безугла

В.С. Коломієць

С.П. Матвеева

Н.С. Стрельникова